

Starfsáætlun Reykjahlíðarskóla



2020-2021

Efnisyfirlit

Um skólann	6
Hagnýtar upplýsingar	6
Opnun skóla	6
Mötuneyti	6
Skólaakstur veturinn 2020-2021	7
Fatnaður og óskilamunir	7
Námsgögn	7
Bókasafn	8
Leyfi, veikindi og forföll nemenda	8
Óveður eða ófærð	8
Heimasíða	8
Skólinn í tölum	9
Nemendur - fjöldi í árgöngum, bekkjarskipan og umsjónarkennarar 2020-2021	10
Starfsfólk skólans	11
Starfsmenn í leyfi:	11
Móttaka nýrra starfsmanna	11
Starfsmannaviðtöl	12
Ráðningarsamningar	12
Trúnaðarmenn og öryggisverðir	12
Viðtalstími kennara og annars starfsfólks	12
Sjórnskipulag skólans	12
Fastir fundir og fundaáætlun	13

Þriðjudagar kl. 15:15 – 16:30	13
Miðvikudagar kl. 15:15 – 16:00	13
Kennarafundir, fundaáætlun	13
Starfsmannafundir, fundaáætlun	15
Starfspróun	15
Starfspróunarverkefni skólaársins 2020 - 2021	16
Skóladagatal	17
Skipulag skólaársins	17
Helstu viðburðir skólaársins	17
Viðmiðunarstundaskrá	19
Fjöldi kennslustunda	20
Val á unglingastigi	20
Tilhögun kennslu, kennsluaðferðir og kennsluáætlanir allra árganga	21
Kennsluskipan	21
Kennsluaðferðir	22
Bekkjarkennsluaðferðir	22
Innlifunaraðferðir og tjáning	22
Leitaraðferðir	22
Hópvinnuaðferðir	22
Sjálfstæð skapandi viðfangsefni	22
Verklegar æfingar	22
Þulunám og þjálfunaræfingar	23
Umræðu- og spurnaraðferðir	23
Markmið og viðmið um árangur samræmdra prófa	23

Frístund	23
Samstarf	24
Samstarf við leikskólann Y1	24
Samstarf við tónlistarskólann	24
Samstarf við framhaldsskóla	24
Samstarf við Mývetning, íþrótt- og ungmennafélag	24
Samstarf við Íþróttamiðstöð Skútustaðahrepps	24
Samstarf við sundlaugina á Laugum í Reykjadal	24
Samstarf heimilis og skóla	25
Foreldrafélag	26
Stjórn foreldafélagsins 2020-2021	26
Bekkjarfulltrúar	26
Tölvupóstur	26
Viðtalstímar kennara	27
Umsjónarkennari	27
Heimanám	27
Móttökuáætlun	28
Ráð og nefndir	28
Skólaráð	28
Stjórn skólaráðs veturinn 2020-2021	28
Funda- og starfsáætlun skólaráðs Reykjalíðarskóla 2020-2021	29
Skólanefnd	30
Skólanefnd	30
Nemendafélag Reykjalíðarskóla veturinn 2020-2021	31

Nemendaráð 2020-2021	31
Sjoppuráð	31
Nefndir	31
Jákvæður agi	31
Grænfáninn	35
Heilsueflandi grunnskóli	39
Nemendaverndarráð	42
Jafnréttissráð	43
Áfallateymi	43
Ráð gegn einelti	43
Skólareglur	44
Viðurlög	45
Viðverða sérfræðinga	46
Skimanir sem gerðar eru með reglubundnum hætti	46
Keldan	47
Skólahjúkrunarfræðingur	47
Innra mat á skólastarfi	47
Umbótaáætlun skólaársins 2020 - 2021	49
Lestrarstefna	49
Viðbrögð við vá	49
Rýmingaáætlun	49
Lokaorð	50

Um skólann

Reykjahlíðarskóli

660 Mývatn

Sími: 464-4375 og 464-4376

Netfang: reykjahlidarskoli@reykjahlidarskoli.is

Heimasíða: www.reykjahlidarskoli.is

Reykjahlíðarskóli er heildstæður grunnskóli fyrir nemendur sem búa í Mývatnssveit. Við skólann vinnur sérmenntað starfsfólk saman að því að mæta ólíkum einstaklingum með krefjandi verkefnum við hæfi hvers og eins. Unnið er í anda hugmyndafræðinnar um skóla án aðgreiningar og lögð áhersla á að koma til móts við námsþarfir allra nemenda. Starfsemi Reykjahlíðarskóla fer fram í tveimur húsum, Reykjahlíðarskóla og Íþróttamiðstöð Skútustaðahrepps.

Í árlegri starfsáætlun er m.a. gerð grein fyrir skóladagatali, þ.m.t. lengd jólaeyfis, páskaleyfis og annarra vetrarleyfa, starfsáætlun nemenda, skólareglum, stoðþjónustu, félagslífi og öðru því sem varðar starfsemi skólans ár hvert. Þar eru birtar upplýsingar um starfslið skólans, stjórnkerfi, mögulegan stuðning fyrir nemendur af ýmsu tagi og almennar hagnýtar upplýsingar um skólahald hvers skólaárs. Starfsáætlun skóla skal árlega lögð fyrir skólanefnd til staðfestingar, sem staðfestir gildistöku hennar þegar ljóst er að hún hafi verið unnin í samræmi við lög, reglugerðir, aðalnámskrá, kjarasamninga og ákvarðanir sveitastjórnar um fyrirkomulag skólahalds. Hér birtist starfsáætlun Reykjahlíðarskóla fyrir skólaárið 2020 – 2021, nánari upplýsingar er hægt að nálgast í skólanámskrá á heimasíðu skólans.

Hagnýtar upplýsingar

Opnun skóla

Skólahúsið er opnað alla morgna kl. 8:20 og lokað þegar kennslu lýkur.

Skóli hefst kl. 8:30 alla virka daga og allir nemendur fara heim kl.15:10 mánudaga til fimmtudaga. Á föstudögum fara allir heim kl. 12:50 að loknum hádegisverði.

Mötuneyti

Nemendur skólans geta fengið morgun- og hádegisverð, alla virka daga og einnig ávexti tvisvar á dag mánudaga til fimmtudaga og einu sinni á föstudögum. Þetta er foreldrum að

kostnaðarlausu. Skráning í mótuneyti fer fram í upphafi skólaárs. Starfsmönnum Skútustaðahrepps stendur til boða að fá keyptan hádegismat. Verð til starfsmanna er áætlað að hausti og sér skrifstofa Skútustaðahrepps um að innheimta greiðslur mánaðarlega.

Morgunmatur er kl. 9:10 – 9:25, ávaxtastund kl. 10:50, kl. 12:30 – 12:50 er hádegismatur og ávaxtastund kl.14:25.

Skólaakstur veturinn 2020-2021

Nemendur sem búa utan þéttbýlismarkna Reykjahlíðar eiga rétt á skólaakstri. Allir nemendur mæta í skólann á sama tíma og fara heim á sama tíma.

Eftirfarandi reglur gilda í skólabílum:

- nemendur eiga að sitja í sætum sínum og skulu hafa bílbeltin spennt
- sælgæti er óleyfilegt
- áriðandi er að foreldrar láti skólabílstjóra vita ef börn þeirra fara ekki í eða úr skóla með skólabíl.

Ef foreldrar akstursbarna óska eftir því að börn þeirra taki með sér gesti heim úr skólanum verða þeir að fá samþykki bílstjóra fyrirfram.

Það er einn skólabíll sem leggur af stað frá Baldursheimi kl. 7:50. Nemendafjöldi er 8.

kl. 7:50 Baldursheimur

kl. 7:55 Gautlönd

kl. 8:05 Álftagerði/Skútustaðir

kl. 8:20 Vogar

kl. 8:25 Reykjahlíðarskóli

Heimferðir eru kl. 15:10 mánudaga til fimmtudaga og kl. 12:50 á föstudögum.

Reglur um skólaakstur má finna [hér](#).

Fatnaður og óskilamunir

Fatnaður og skór eiga að vera vel merktir svo og aðrar eigur nemenda. Ekki er leyfilegt að fara inn á útiskóm. Nemendur þurfa að vera klæddir þannig að þeir séu tilbúnir í útiveru og útinám. Óskilamunir eru gefnir í Rauða krossinn að vori eftir skólaslit.

Námsgögn

Nemendur fá allar námsbækur að láni og eiga að skila þeim að notkun lokinni. Fara verður vel með bækurnar, því þær þarf að nota aftur. Verkefnabækur fá nemendur til eignar. Einnig fá nemendur stílabækur og ritföng til afnota í skólanum. Nemendur á unglíngastigi hafa hver um

sig spjaldtölvu í eigu skólans til afnota á skólatíma. Kennari getur veitt nemendum heimild til að taka spjaldtölvu með sér heim ef þess þarf vegna verkefnavinnu.

Bókasafn

Í skólanum er lítið bókasafn. Þar eru ýmsar fræðibækur og uppflittirit sem að öllu jöfnu er ekki lánað út úr skólanum. Einnig er til nokkurt magn skáldsagna og tímarita sem nemendur geta fengið lánað að vild. Samstarf er við Bókasafn Mývatnssveitar um lán á bókum. Opnunartími bókasafns er á kennslutíma og sjá kennarar um að fara með nemendur á safnið. Bókasafn Mývatnssveitar er opið á mánudögum frá kl: 15:00 – 19:00.

Leyfi, veikindi og forföll nemenda

- Veikindi nemenda eiga foreldrar/forráðamanna að tilkynna milli kl. 8:00 og 8:30 í síma skólans.
- Leyfi í tvo daga sækja foreldrar/forráðamenn um til umsjónarkennara. Leyfi í þrjú daga eða lengur þarf að sækja um til skólastjóra á sérstökum [eyðublöðum](#) sem eru á heimasíðu skólans. Annars vegar er eyðublað um leyfi í þrjú til fimm daga og hins vegar í viku eða lengur.
- Öll röskun á námi nemenda sem hlýst af umbeðnu leyfi er á ábyrgð foreldra/forráðamanna. Eigi nemendur ekki að fara í íþróttir eða út í frímínútur þurfa foreldrar/forráðamenn að láta vita í skólann.

Óveður eða ófærð

Ef veður er svo slæmt að foreldrar/forráðamenn treysta börnum sínum ekki í skólann ber þeim að tilkynna það. Þegar skólahaldi er aflýst vegna veðurs er hringt heim til allra nemenda að morgni dags. Skólastjóri og skólabílstjórar taka ákvörðun um það í sameiningu. Foreldrum/forráðamönnum er alltaf heimilt að hafa börn sín heima ef veður er slæmt en ber að tilkynna það til skóla. Ef veður versnar mikið eða veðurútlit er það slæmt að ástæða þykir að stytta skólann, hringir starfsfólk í foreldra/forráðamenn og skólabílar keyra nemendur heim.

Heimasíða

Á heimasíðu Reykjahlíðarskóla er að finna gögn er varða starfsemi skólans. Á síðunni kemur fram hvenær viðkomandi þáttur var endurskoðaður og hvenær næsta endurskoðun er áætluð. Heimasíðan er handbók skólasamfélagsins. [Heimasíða Reykjahlíðarskóla.](#)

Skólinn í tölum

	2020-2021
Fjöldi nemenda	39
Fjöldi starfsmanna	16
Fjöldi almennra kennslustunda	150
Fjöldi sérkennslustunda	6
Fjöldi umsjónarkennara	4
Fjöldi barna í Frístund	23
Fjöldi barna með annað móðurmál en íslensku	5
Stöðugildi í skólastjórn	1
Stöðugildi í kennslu	6
Fjöldi kennara	10
Hlutfall réttindakennara	81%
Stöðugildi stuðningsfulltrúa	1,5
Fjöldi stuðningsfulltrúa	2
Stöðugildi Frístundar	54%
Fjöldi starfsmanna í Frístund	2
Stöðugildi mötuneytis	1,63
Fjöldi starfsmanna í mötuneyti	2
Stöðugildi skólaliða	1,7
Fjöldi skólaliða	2
Kynjahlutföll starfsmanna kk/kvk %	25/75
Fjöldi tölva fyrir nemendur	20
Fjöldi spjaldtölva fyrir nemendur	26
Fjöldi tölva í kennslu og stjórnun	9
Fjöldi spjaldtölva í kennslu og stjórnun	8

Fjöldi tölva fyrir starfsmenn	3
Fjöldi spjaldtölva fyrir starfsmenn	2
Hlutfall nemenda í mötuneyti	100%
Stærð skólahúsnæðis í fermetrum	1250

Nemendur - fjöldi í árgöngum, bekkjarskipan og umsjónarkennarar

2020-2021

Bekkur	Fjöldi drengja	Fjöldi stúlkna	Fjöldi alls	Samkensla	Umsjónarkennari
1.	3	1	4	1. bekkur	Cornelia Þorsteinsson
2.	2	5	7	2. – 3. bekkur	Ólöf Þ. Gunnarsdóttir
3.	2	1	3		
4.	0	2	2	4. – 6. bekkur	Sigríður G. Sigmundsdóttir
5.	2	3	5		
6.	3	2	5		
7.	1	0	1	7. – 10. bekkur	Arnheiður R. Almarsdóttir
8.	1	2	3		
9.	2	2	4		
10.	2	3	5		
Alls	18	21	39		

Tölurnar eru miðaðar við 30. ágúst 2020

Starfsfólk skólans

Arnheiður R. Almarsdóttir	Kennari	arnheidur@reykjahlidarskoli.is
Auður Jónsdóttir	Kennari	audur@reykjahlidarskoli.is
Brynja Ingólfssdóttir	Skólaliði/húsvörður	brynja@reykjahlidarskoli.is
Bernadetta Kozaczek	Skólaliði/húsvörður	bernadetta@reykjahlidarskoli.is
Cornelia S. Þorsteinsson	Kennari	cornelia@reykjahlidarskoli.is
Eydís Kristjánsdóttir	Leiðbeinandi	eydis@reykjahlidarskoli.is
Ingunn Guðbjörnsdóttir	Stuðningsfulltrúi	ingunn@reykjahlidarskoli.is
Hjördís Albertsdóttir	Kennari	hjordis@reykjahlidarskoli.is
Hulda M. Þorlákssdóttir	Stuðningsfulltrúi	hulda@reykjahlidarskoli.is
Jóhanna Jóhannesdóttir	Leiðbeinandi	johanna@reykjahlidarskoli.is
Ólöf Þuríður Gunnarsdóttir	Kennari	olof@reykjahlidarskoli.is
Ragnar Baldvinsson	Leiðbeinandi	ragnar@reykjahlidarskoli.is
Sigríður G. Sigmundsdóttir	Kennari	sigridur@reykjahlidarskoli.is
Sigurður Baldursson	Aðstoði í eldhúsi	reykjahlid4@gmail.com
Sólveig Jónsdóttir	Skólastjóri	solveig@reykjahlidarskoli.is
Stefán Jakobsson	Tónlistarkennari	stefan@reykjahlidarskoli.is
Theodór P. Theodórsson	Matráður	theodor@reykjahlidarskoli.is

Starfsmenn í leyfi:

Jóhanna verður í leyfi frá 1. október til 1. maí.

Móttaka nýrra starfsmanna

Við móttöku nýrra starfsmanna er mikilvægt að fræða þá um réttindi þeirra og skyldur. Eins þarf að kynna þeim vinnustaðinn og sérkenni hans svo þeir finni sig heima og velkomna. Greinargóðar upplýsingar um það sem er í vændum og hlýlegt viðmót er líklegt til að leggja grunn að starfsánægju og þar með góðu vinnuframlagi starfsmanna. Í [mannauðsstefnu](#)

[Skútustaðahrepps](#) er gátlisti (sjá bls. 10) fyrir verklag um móttöku nýliða. Skólastjóri tekur á móti nýjum starfsmönnum og kynnir þeim skólann og er þeim innan handar um réttindi og skyldur. Nýir kennarar og leiðbeinendur njóta aðstoðar leiðsagnarkennara sem kynna þeim gögn varðandi starfið og leiðbeina á fyrsta starfsári. Frekari upplýsingar er að finna í [Mannauðsstefnu Skútustaðahrepps](#).

Starfsmannaviðtöl

Starfsmannaviðtöl fara fram í febrúar/mars. Kennarar og starfmenn fá eyðublað til að fylla út fyrir viðtal með viku fyrirvara og skila til skólastjóra sólarhring fyrir viðtal. Í upphafi skólaárs fá kennarar eyðublað um skráningu á símenntun/starfsþróun og skila eyðublaði síðasta skólaárs.

Ráðningarsamningar

Gerðir eru ráðningarsamningar við allt starfsfólk og skrifað undir í þríriti. Starfsmaður, skólastjóri og launafulltrúi fá eintak af samningnum.

Trúnaðarmenn og öryggisverðir

Trúnaðarmaður KÍ er kosinn til tveggja ára að hausti. Núverandi trúnaðarmaður er Sigríður G. Sigmundsdóttir og varatrúnaðarmaður er Hjördís Albertsdóttir.

Trúnaðarmaður starfsfólks í Framsýn er Ingunn Guðbjörnsdóttir.

Öryggistrúnaðarmaður er Ólöf Þuríður Gunnarsdóttir og öryggisvörður er Brynja Ingólfssdóttir.

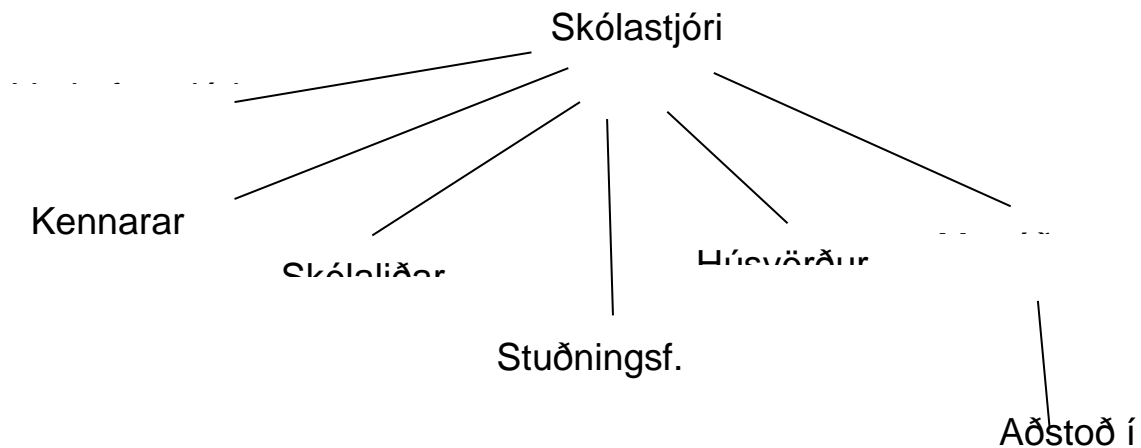
Viðtalstími kennara og annars starfsfólks

Viðtalstímar kennara og annars starfsfólks eru eftir samkomulagi. Hægt er að panta viðtalstíma í síma 464-4375 eða með tölvupósti sem sendur er á viðkomandi kennara eða starfsmann.

Sjórnskipulag skólans

Sólveig Jónsdóttir, skólastjóri

Sigríður G. Sigmundsdóttir, staðgengill skólastjóra



Fastir fundir og fundaáætlun

Priðjudagar kl. 15:15 – 16:30

Kennarafundir eru annan hvern þriðjudag og starfsmannafundir hina þriðjudagana. Fundardagskrá er hengd upp á upplýsingatöflu á kennarastofu og allir geta sett málefni á dagskrá. Fundargerðir eru ritaðar í fundargerðabækur. Á þessum fundum ræða kennarar og starfsmenn starfið framundan, sameiginleg verkefni, kjósa í nefndir, undirbúa samvinnu og gera annað það sem þurfa þykir skólastarfinu til heilla. Minni og auka kennarafundir eru haldnir ef þess þarf.

Miðvikudagar kl. 15:15 – 16:00

Á miðvikudögum eru vinnufundir kennara. Í vetur verða þeir nýttir í fræðslu og annað er tengist samþættu og hæfnimiðuðu námi.

Kennarafundir, fundaáætlun

25. ágúst. Þagnareiður, skólabyrjun, sund á Laugum, stofuskipan o.fl., skólanámskrá uppfærð, fyrirkomulag frístundar. Drög að sjálfsmatsskýrslu lögð fram.

Kosningar í störf og nefndir:

- trúnaðarmaður og til vara
- umsjón með tölum, heimasíðu, mentor
- umsjón með bókapöntunum
- umsjón með bókasafni
- stýrihópur í Jákvæðum aga
- stýrihópur í Grænfána

- stýrihópur í Heilsueflandi grunnskóla
- umsjón með félagsstarfi unglunga
- umsjón með fjáröflun unglunga
- fulltrúi í nemendaráð
- tveir fulltrúar í skólaráð
- fulltrúi í skólanefnd

8. september.

22. september. Fjárhagsáætlun 2021. Samræmd próf í 4. og 7. bekk. Foreldraviðtöl. Samþætt hæfnimiðað nám. Dagskrá október. Niðurstöður bekkjarfunda um líðan í íþróttaklefum. Kynna mánaðarlegt fréttabréf.

6. október. Niðurstöður foreldraviðtala. Starfsáætlun. Grænfáni, Heilsueflandi skóli og Jákvæður agi.

20. október. Samþætt hæfnimiðað nám. Útikennsla, skilgreina hvað útikennsla er. Nemendakönnun um líðan. Nemendalýðræði og stefna um samstarf heimilis og skóla.

3. nóvember. Dagskrá nóvember, árhátíðin. Niðurstöður úr nemendakönnun.

17. nóvember. Samþætt hæfnimiðað nám.

1. desember. Dagskrá desember, námsmat og jólaþema.

15. desember. Samþætt hæfnimiðað nám. Námsmat og jólaþema.

5. janúar. Starfið á vorönn. Foreldraviðtöl og foreldrakönnun.

19. janúar. Dagskrá febrúar. Hvernig nýtist fréttabréfið.

2. febrúar. Samþætt hæfnimiðað nám. Niðurstöður úr foreldraviðtölum. Nefndir og ráð kynna stöðu verkefna.

16. febrúar. Starfsmannaviðtöl.

2. mars. Samþætt hæfnimiðað nám. Samræmd próf í 9. bekk.

16. mars. Skóladaatal og skipulag 2021 – 2022 og dagskrá apríl.

6. apríl. Samþætt hæfnimiðað nám.

20. apríl. Dagskrá maí og námsmat.

4. maí. Námsmat og þemadagar.

18. maí. Samþætt hæfnimiðað nám. Skólalok.

1. júní. Skólalok og frágangur.

Starfsmannafundur, fundaðætlun

1. september. Þagnareiður, starfsdagur, dagskrá 10. september, farið yfir flokkun á sorpi, fulltrúi starfsmanna í skólaráð, fulltrúi starfsmanna í heilsueflandi grunnskóla, kosið í eineltisráð, skemmtinefnd, gjafanefnd, trúnaðarmaður starfsfólks, öryggistrúnaðarmaður og öryggisvörður.

15. september. Seinni hluti skyndihjálparnámskeiðs.

29. september. Öryggishandbók, sjálfsmatsskýrsla, danskennsla, dagskrá október.

13. október. Jákvæður agi.

27. október. Dagur gegn einelti, árshátíð. heilsueflandi skóli. Dagskrá nóvember.

10. nóvember. Innra mat, Grænfáni, flokkun á rusli, grænfánadagur og hvernig er hægt að flétta grænfánann inn í skólastarfið.

24. nóvember. Jákvæður agi. Dagskrá desember.

8. desember. Undirbúningur á þema og litlujólum. Niðurstöður úr svefnrannsókn, heilsueflandi.

12. janúar. Staðan á Grænfána.

26. janúar. Dagskrá febrúar. Jákvæður agi. Lífshlaupið kynnt.

9. febrúar. Starfsmannakönnun.

25. febrúar. Starfsmannaviðtöl. Dagskrá mars

9. mars. Niðurstöður úr starfsmannasamtölum. Öskudagsgleði. Grænfáni.

23. mars. Skóladagatal og skipulag 2021 – 2022.

13. apríl. Jákvæður agi. Fyrirkomulag á sundi.

27. apríl. Dagskrá maí. Innra mat.

11. maí. Vorþema.

25. maí. Skólalok rædd og nefndir skila skýrslum.

Starfsþróun

Símenntun kennara má skipta í tvo meginþætti. Þætti sem falla beint að stefnu skólans og lögbundinni skyldu hans. Hinsvegar er um að ræða persónulega starfsþróun hvers og eins sem

þó ber að falla að stefnu skólans. Kennarar fylla út eigið endurmenntunarblað og skila til skólastjóra í upphafi skólaársins. Starfsþróunaráætlun tekur mið af umbótaáætlun hverju sinni. [Starfsþróunaráætlun](#) skólans til þriggja ára er að finna á heimasíðu skólans. Starfsþróunaráætlanir kennara ættu að byggja á áherslum skólans.

Starfsþróunarverkefni skólaársins 2020 - 2021

Hvað	Hverjir	Hvenær
Skyndihjálparnámskeið	Allir starfsmenn	Ágúst/september
Eldvarnarnámskeið	Allir starfsmenn	September/október
Skólabragur: Jákvæður agi, skólaumhverfi, bekkjafundir, lýðræði - verkefnastjóri stýrir	Allir starfsmenn	September: inngangur/ upprifjun - eftirfylgni allt skólaárið
Kennsluhættir: kynning á þróunarverkefni skólans - verkefnastjóri kynnir	Allir starfsmenn	Ágúst
Kennsluhættir: Þróunarverkefni í samþættingu námsgreina og hæfnimiðaðs náms - verkefnastjóri stýrir	Kennarar	Allt skólaárið
Grænfáninn og heilsueflandi skóli í námi og kennslu - tengsl við Heimsmarkmiðin	Kennarar	Allt skólaárið
Upplýsingatækni og forrit sem styðja við þróunarverkefni skólans	Kennarar	Allt skólaárið
Velferð og öryggi barna í Reykjahlíðarskóla - skólastjóri fer yfir innihald öryggishandbókar - starfsfólk kynnir sér	Allir starfsmenn	Október/nóvember

Starfendarannsóknir, kennslustundaryni: <ul style="list-style-type: none"> - Kennarar heimsækja hverjir aðra með matslista - Stjórnandi situr kennslustundir með gátlista - Samtöl í kjölfar heimsókna 	Kennarar og skólastjóri	Jafningjamat einu sinni á önn. Innlit skólastjóra tvisvar yfir skólaárið.
Innra mat - kynning á innleiðingu starfshátta við innra mat - þátttaka allra	Allir starfsmenn	Nóvember

Skóladagatal

Skóladagatal er að finna á vefsíðu skólans, [hér](#).

Skipulag skólaársins

Skólaárinu er skipt í tvær annir. Haustönn hefst 24. ágúst og lýkur 18. desember. Vorönn stendur frá 4. janúar til 31. maí, sem er síðasti skóladagur nemenda. Skólaslit verða 31. maí 2021.

Helstu viðburðir skólaársins

- **Skólasetning** er að morgni 24. ágúst þar sem foreldrar/forráðamenn koma með börnum sínum. Skólastjóri setur skólann og síðan fara foreldrar/forráðamenn og nemendur í viðkomandi námshópa með umsjónarkennara sínum þar sem þeir fá stundaskrá og ýmis skráningarblöð. Eftir u.þ.b. klukkutíma fara foreldrar og nemendur eru í skólanum fram að hádegi.
- **Útivistardagur** er að hausti eins fljótt og unnt er í góðu veðri. Farið er í gönguferðir í næsta nágrenni, eldri nemendur fara í lengri en yngri í styttri.
- **Ólympíuhlaup ÍSÍ** er í september og allir nemendur taka þátt.
- **Foreldraviðtöl** eru í vikunni 28. september til 2. október og svo 20. janúar. Í október boða umsjónarkennarar foreldra/forráðamenn með börn sín í viðtöl á skólatíma eða eftir

að skóla er lokið á daginn. Í janúar er einn dagur í viðtöl og enginn annar skóli þann dag.

- **Danskennsla** er í vikunni 5. – 9. október og er hluti af skóladegi. Nemendur fá tvo tíma á dag í fjóra daga og fimmta daginn er einn tími og þar er foreldrum boðið að koma og fylgjast með. Jafnframt verður danskennsla tvo daga í lok janúar.
- **Vetrarfrí** er fjórir dagar á skólaárinu. 15. – 16. október og 22. – 23. febrúar.
- **Árshátíð** skólans er 5. nóvember. Allir nemendur skólans stíga á svið. Lögð er áhersla á að elsti hópurinn setji upp u.þ.b. klukkutíma langt leikrit. Í hléi sjá foreldrar 8. – 10. bekkjar um kaffiveitingar. Árshátíðin er auglýst opinberlega og allir velkomnir.
- **Dagur gegn einelti** er alþjóðlegur dagur sunnudaginn 8. nóvember. Kennslan er brotin upp mánudaginn 9. nóvember með verkefnum gegn einelti.
- **Dagur íslenskrar tungu** er 16. nóvember. Þann dag byrjar formlegur undirbúningur fyrir Stóru upplestrarkeppnina hjá 7. bekk. Þá er uppbrot á kennslu þar sem unnið er með íslenska tungu á ýmsa vegu.
- **Kveikt á jólatré.** Kveikt er á jólatré við skólann mánudaginn 30. nóvember kl. 10:00. Sungin eru jólalög og gengið í kringum jólatréð. Á eftir er boðið upp á kakó og piparkökur. Allir eru velkomnir.
- **Jólapema** er 16. – 18. desember. Þá er farið í jólatarsan, fönndrað, spilað, gert laufabrauð, ís og konfekt, sem síðan er snætt á litlu jólunum.
- **Litlu jól** eru að kvöldi 18. desember frá kl. 17:30 – 20:30. Fyrst er stofustund í námshópum með umsjónarkennurum. Síðan er borðaður hátíðarkvöldverður og eftir það gengið í kringum jólatré. Yngstu nemendur sjá um skemmtiatriði.
- **Mývómót** er íþróttamót í janúar/febrúar sem 7. – 10. bekkur sér um ásamt íþróttakennara. Þingeyjar- og Stórutjarnarskóla er boðið á íþróttamót, pizzuveislu og ball.
- **Þorrablót** er haldið 4. febrúar í umsjón foreldrafélagsins. Það er fyrir nemendur, foreldra og starfsfólk. Elstu nemendur sjá um skemmtiatriði.
- **Grímuball** er haldið að kvöldi sprengidags, 16. febrúar, fyrir alla nemendur skólans.
- **Öskudagur** 17. febrúar. Kennsla er til hádegis og síðan fara nemendur í búninga og mála hvert annað. Eftir það er farið í fyrirtæki og sungið fyrir starfsmenn og endað á að slá köttinn úr tunnuni í Íþróttamiðstöðinni. Allir eru velkomnir á öskudagsgleðina.

- **Stærðfræðidagurinn** er í febrúar. Þá er uppbrot á kennslu og sjá elstu nemendur um skipulagningu. Reynt er að blanda saman aldurshópum og stærðfræðiverkefni unnin.
- **Skíðaferð** er farin í Hlíðarfjall í mars/apríl ár hvert. Ferðin er fyrir alla nemendur og starfsfólk skólans og foreldrum boðið með ef laus sæti eru í rútu.
- **Vorþema, skólaferðalag og skólabúðir** eru 26. – 28. maí. Þá er 1. – 6. bekkur í þemaverkefnum með kennurum sínum. Nemendur 7. og 8. bekkjar eru í skólabúðum með 7. bekk Borgarhólsskóla, hér í skólanum. Nemendur 9. og 10. bekkjar fara í skólaferðalag sem þeir hafa safnað fyrir allan veturinn með alls konar fjáröflun.
- **Skólaslit** eru síðdegis 31. maí. Þá eru formleg skólaslit þar sem allir nemendur fá vitnisburð sinn fyrir skólaárið. Á eftir er boðið upp á kaffi og tertu.
- **Tvöfaldir dagar/skertir dagar:** Skólasetning, foreldraviðtöl í október og janúar, árshátíð, litlu jóla, þorrablót og skólaslit. Samtals 7 dagar
- **Skipulagsdagar kennara** eru 8 utan starfstíma skóla, 17. – 21. ágúst og 1. – 3. júní. Á starfstíma skóla eru þeir 10. september, 15. desember og 25. maí og tveir sem á eftir að ráðstafa.

Viðmiðunarstundaskrá

Námssvið	1. – 4.	5. – 7.	8. – 10.	1. – 4.	5. – 7.	8. – 10.
	bekkur	bekkur	bekkur	bekkur	bekkur	bekkur
	Mínútur	Mínútur	Mínútur	Klst.	Klst.	Klst.
Íslenska, íslenska sem annað tungumál og íslenskt táknmál	1120	680	630	28	17	16
Erlend tungumál	80	460	840	2	12	21
List- og verkgreinar	900	840	340	22	21	8
Náttúrugreinar	420	340	360	11	9	9
Skólaþróttir	480	360	360	12	9	9
Samfélagsgreinar	580	600	360	15	15	9
Stærðfræði	800	600	600	20	15	15

Upplýsinga- og tæknimennt	120	160	80	3	4	2
Til ráðstöfunar /val	300	160	870	7	3	21

Í samþættum viðfangsefnum er nám nemenda skipulagt út frá fleiri en einni námsgrein og í kennsluáætlunum er tiltekið hvernig samþættingin birtist.

Fjöldi kennslustunda

Vikulegur stundafjöldi nemenda eftir bekkjum er sem hér segir:

- 1 - 4. bekkur 30 kennslustundir + 7 stundir í frístund og íþróttaskóla = 37 kennslustundir
- 5. - 7. bekkur 35 kennslustundir + 2 stundir í frístund og íþróttaskóla = 37 kennslustundir
- 8. - 10. bekkur 37 kennslustundir
- Miðað er við 40 mínútna kennslustundir.

Val á unglingsstigi

Ekki var hægt að halda fund að vori um tilhögun valgreina vegna COVID. Sendar voru heim upplýsingar og foreldrum og nemendum boðið að koma óskum á framfæri. Síðan var unnið úr þeim upplýsingum og gerður listi yfir þær. Nemendur fengu síðan lista með sér heim þar sem þeir forgangsroðuðu óskum sínum. Þær niðurstöður urðu síðan grunnur að endanlegu vali þannig að hægt væri að velja milli valgreina ákveðna daga. Allir nemendur völdu íþróttir.

Nemendur í 8. – 10. bekk velja þrjár námsgreinar tvo tíma í senn á hvorri önn. Á haustönn verða íþróttir, áhugasviðsverkefni, textílmennnt, heimilisfræði og smíðar. Á vorönn verða íþróttir, áhugasviðsverkefni, heimilisfræði, stærðfræði og smíðar.

Nemendum er heimilt að sleppa einni valnámsgrein skólans á hvorri önn á móti vali utan skóla. Samkvæmt 26. gr. grunnskólalaga stendur m.a. „Heimilt er að meta skipulagt nám sem stundað er utan grunnskóla, t.d. við tónlistarskóla, sem hluta af grunnskólanámi samkvæmt nánari útfærslu í aðalnámskrá grunnskóla. Stundi nemandi slíkt nám er viðkomandi sveitarstjórn ekki skylt að standa straum af kostnaði sem af því leiðir þótt námið njóti viðurkenningar í stað skyldunáms. Jafnframt er heimilt að meta tímabundna þátttöku í atvinnulífi, íþróttum eða skipulögðu sjálfboðastarfi sem nám, enda falli það að markmiðum skólstarfs.“ Ef nemendur

eru í vali utan skóla er það á ábyrgð foreldra að fylgjast með mætingu og ástundun.

Eyðublöð eru á heimasíðu skólans. Dæmi um metnar valgreinar eru tónlistarnám, íþróttir, fjarnám og björgunarsveitarstarf en ýmislegt fleira kemur líka til greina.

Til viðbótar við þetta val eru vinnustofur einu sinni í viku í 40 mínútur. Það sem hægt er að gera í vinnustofum er t.d.:

- vinna heimavinnu
- fá upprifjun og stuðning í námsefni
- fá meiri aðstoð í þeim greinum þar sem nemendur eru óöruggir
- undirbúa sig fyrir próf
- vinna að ritgerð
- skipuleggja möppur o.fl..

Nemendur velja sér viðfangsefni hverju sinni. Vinnustofa reynir á sjálfstæð vinnubrögð, sjálfsaga, skipulagningu og ábyrgð á eigin námi.

Tilhögun kennslu, kennsluaðferðir og kennsluáætlanir allra árganga

Kennsluskipan

Stundaskrár eru á Mentor. Samkennsla árganga er samkvæmt því sem þegar hefur komið fram í tölulegum upplýsingum framar í skjalinu. Allir nemendur skólans koma á sama tíma að morgni og fara á sama tíma heim í lok skóladags. Yngri nemendur eru þrisvar sinnum í viku í frístund innan skólatíma og fara heim á sama tíma og eldri nemendur. Mánudaga til fimmtudaga eru átta kennslustundir á dag en á föstudögum eru þær fimm. Námsvísa hvers bekkjar má finna [hér](#).

Á skólaárinu er unnið að samþættingu námsgreina og hæfnimiðuðu námi og leitast við að starfsfólk fái stuðning við að innleiða breytta kennsluhætti og leiðir verkefnastjóri þá vinnu ásamt skólastjóra. Markmið umbóta er að nám verði að stórum hluta í samþættum viðfangsefnum, þvert á námsgreinar þar sem lykilþættir og grunnþættir menntunar birtast markvisst í námi nemenda. Leitast verður við að nemendur komi með skipulögðum hætti að markmiðssetningu eigin náms. Í vor er áætlað að búið verði að setja ákveðin viðmið um hlutfall þeirra kennsluhátta sem viðhafðir verða í skólanum á komandi árum Hér á eftir eru dæmi um þær kennsluaðferðir sem viðhafðar eru í skólanum.

Kennsluaðferðir

Kennsluaðferðir skulu vera sem fjölbreyttastar. Með þeim skal leitast við að koma til móts við mismunandi námsgetu, námsþarfir, námshætti og áhugasvið nemenda og gera námið lifandi og áhugavert. Unnið verður að samþættingu námsgreina út frá hæfniviðmiðum.

Bekkjarkennsluaðferðir

Bekkjarkennsluaðferðir, bein kennsla, útlistunarkennsla, kennslubókarkennsla og umræðuaðferðir, eiga við þegar kennari stendur fyrir framan nemendahópin og kynnir, útskýrir, sýnir myndband, heldur fyrirlestur, skrifar á töflu, tekur nemendur upp að töflu, stjórnar umræðum og fleira. Nemendur sitja í sætum sínum og fylgjast með, vinna í vinnubókum, vinna verkefni eða taka þátt í umræðum.

Innlifunaraðferðir og tjáning

Leikræn tjáning er samheiti yfir aðferðir sem byggja á því að nemendur sjái fyrir sér hluti, lifi sig inn í aðstæður eða setji sig í spor annarra. Þessar aðferðir byggja á því að nemendur tjái sig með myndrænum eða leikrænum hætti og lifi sig inn í líf fólks.

Leitaraðferðir

Með leitaraðferðum er átt við aðferðir þar sem leitast er við að líkja eftir fræðilegum vinnubrögðum. Markmiðið er að virkja nemendur í að vinna vísindalega, afla upplýsinga í viðtölum, með vettvangsathugunum, tilraunum, heimildavinnu, greiningu á gögnum o.fl.. Kennari leiðir kennsluna áfram með hliðsjón af því hver viðbrögð nemenda verða.

Hópvinnuaðferðir

Með hópvinnuaðferðum er átt við þegar nemendum hefur verið skipt í hópa. Hóparnir vinna að hvers konar verkefnum sem kennari hefur skipulagt. Kennari fer á milli hópa og aðstoðar eftir þörfum. Samvinnunám og markviss samvinna er mikilvæg aðferð við að ná fram árangri umfram væntingar.

Sjálfstæð skapandi viðfangsefni

Hér er átt við kennsluaðferð þar sem lögð er áhersla á að nemendur vinni upp á eigin spýtur eða í hópum að skapandi viðfangsefnum sem þeir eiga verulegan þátt í að skapa og þróa. Þemanám, söguaðferð og landnámsaðferð eru dæmi um slíka aðferð.

Verklegar æfingar

Með verklegum æfingum er verið að þjálfa vinnubrögð og leikni. Þær eru meginuppistaða í kennslu margra list- og verkgreina. Má þar nefna íþróttir, mynd- og handmennt ýmis konar og iðngreinar.

Pulunám og þjálfunaræfingar

Með þulunámi og þjálfunaræfingum er verið að efla þekkingu nemenda og festa hana í minni eða þjálfaleikni. Dæmi um kennsluaðferðir eru skriflegar æfingar, vinnubókakennsla, yfirferð námsefnis og námsleikir. Nemendur læra utanbókar, tileinka sér tiltekna leikni og leysa skrifleg verkefni.

Umræðu- og spurnaraðferðir

Með umræðu- og spurnaraðferðum er verið að vekja nemendur til umhugsunar, þjálfarökhugsun, kenna þeim að tjá sig, rökræða og taka tillit til annarra. Dæmi um kennsluaðferðir eru umræðuhópar, spurnaraðferðir, málstofur og málfundir. Nemendur taka þátt, sýna áhuga, ræða saman og hlusta á aðra.

Markmið og viðmið um árangur samræmdra prófa

Markmið Reykjahlíðarskóla er að öllum nemendum fari fram á milli samræmda prófa í 4., 7. og 9. bekk. Það er viðmið um góðan árangur að hverju barni fari fram við reglubundnar mælingar. Þetta á einnig við um niðurstöður lestrarprófanna sem fara fram í september, janúar og maí. Fari nemendum ekki fram eru gerðar sérstakar áætlanir um hvernig brugðist er við í hverju tilfalli.

Frístund

Frístundastarf er starfrækt þrjú daga í viku, mánu-, miðviku- og fimmtudaga, eftir skóla fyrir nemendur í 1. – 4. bekk og einu sinni í viku fyrir nemendur í 5. – 7. bekk. Í frístund er fjölbreytt starf þar sem leikurinn er hafður í fyrirrúmi í öllu starfi. Dæmi um verkefni frístundar eru spil, perlur, lita/teikna, tölvur, lego, útivera og svo er íþróttaskóli í umsjá Mývetnings, íþrótt- og ungmennafélags, í boði alla dagana. Skráning í frístund fer fram að hausti og er frístundin foreldrum að kostnaðarlausu.

Starfsmenn frístundar eru Bernadetta Kozaczek og Hulda María Þorlákisdóttir. Starfsmenn íþróttafélagsins eru Ragnar Baldvinsson og Marge Neissar.

Samstarf

Samstarf við leikskólann Yl

Leikskólinn Ylur er starfræktur í sama húsi og skólinn með sameiginlegt mötuneyti. Samstarf við leikskólann hefur verið reglulegt í gegnum tíðina. Nemendur leikskólans koma í heimsókn í skólann u.þ.b. einu sinni í mánuði. Að vori koma þau í lengri heimsókn. Heimsóknir þessar eru til að undirbúa þau fyrir væntanlega skólagöngu. Þegar uppákomur eru í sal skólans er nemendum leikskólans boðið ef það hentar fyrir þau t.d. leiksyningar. Eldri nemendur leikskólans koma í danskennslu í grunnskólanum.

Samstarf við tónlistarskólann

Ráðinn hefur verið tónlistarkennari við Tónlistarskóla Mývatnssveitar sem sér einnig um tónlistarkennslu í grunnskólanum.

Nemendur eiga kost á að sækja tónlistartíma á skólatíma í samráði við kennara. Um er að ræða einkatíma eða hópæfingar.

Samstarf við framhaldsskóla

Framhaldsskólarnir í kringum okkur bjóða nemendum til sín í skólakynningar. Skólarnir eru Framhaldsskólinn á Laugum, Framhaldsskólinn á Húsavík, Verkmenntaskólinn á Akureyri og Menntaskólinn á Akureyri.

Samstarf við Mývetning, Íþróttá- og ungmennafélag

Í Mývatnssveit er starfrækt íþróttafélagið Mývetningur. Það hefur um margra ára skeið séð um íþróttæfingar af ýmsum toga fyrir börn og unglinga. Samvinna er milli skólans og íþróttafélagsins t.d. íþróttaskóli fyrir yngstu bekkina þrisvar í viku, þegar frístundin er.

Samstarf við Íþróttamiðstöð Skútustaðahrepps

Reykjavíðarskóli er í samstarfi við Íþróttamiðstöðina. Skólinn fær afnot af íþróttasal og búningsklefum.

Samstarf við sundlaugina á Laugum í Reykjadal

Sundkennslan fer fram í sundlauginni á Laugum í Reykjadal. Farnir eru fimm dagar að hausti og fimm að vori. Hvern dag fá nemendur tvær kennslustundir í sundi samtals 20 kennslustundir á ári.

Á skólaárinu munu tengsl innan skólasamfélagsins metin skv. matsáætlun (áætlun um innra mat á skólastarfi).

Samstarf heimilis og skóla

Upplýsingagjöf milli heimilis og skóla og samráð kennara og foreldra um nám og kennslu er mikilvæg forsenda fyrir árangursríkt skólastarf. Foreldrum og skóla ber að hafa samstarf samkvæmt lögum um grunnskóla. Foreldrar bera meginábyrgð á uppeldi barna sinna og ber að sjá til þess að þau séu móttækileg fyrir þeirri menntun sem skólinn annast. Hlutverk grunnskólans er í samvinnu við heimilin að búa nemendur undir líf og starf í lýðræðisþjóðfélagi sem er í sífelltri þróun. Í samvinnu við heimilin skal skólinn leggja áherslu á að efla siðferðisvitund og ábyrga hegðun nemenda. Skapa þarf jákvæðan starfsanda og leysa mál friðsamlega, af umburðarlyndi og virðingu við alla sem í hlut eiga. Samstarf heimilis og skóla sem byggist á gagnkvæmri virðingu, trausti, samábyrgð og góðri upplýsingamiðlun stuðlar að velferð nemenda. Starfsfólk skóla og foreldrar þurfa að leitast við að vera nemendum góðar fyrirmyndir. Skólinn leggur grunn að samstarfi heimilis og skóla frá upphafi skólagöngu. Heimili og skóli vinna í sameiningu að þroska og velferð barna. Mikilvægt er að kennarar og foreldrar beri gagnkvæmt traust hver til annars og geti rætt í trúnaði um málefni barnsins.

Samskipti heimilis og skóla hafa m.a. þann tilgang að miðla upplýsingum á báða bóga:

- skólinn þarf að fá upplýsingar um breytingar sem verða hjá fjölskyldunni s.s. skilnað foreldra, andlát í fjölskyldu og önnur áföll sem kunna að hafa áhrif á barnið, svo og veikindi og lyfjanotkun. Skólinn skal gefa upplýsingar um gengi barnsins; námslega, tilfinningalega og félagslega
- samskipti fara fram með ýmsum hætti s.s. foreldrafundir, foreldraviðtöl, bekkjarfundir, símtöl, mentor, tölvusamskipti, heimasíða, fréttabréf og vikuáætlanir. Foreldraviðtöl eru tvisvar á ári. Umsjónarkennari eða foreldrar geta óskað eftir fundum um málefni nemanda eða nemendahópa eftir þörfum
- skólinn gefur út skólanámskrá sem hægt er að nálgast á [heimasíðu skólans](#), þar er einnig að finna upplýsingar um skólastarfið í heild
- fjarvera foreldra frá heimilum til lengri eða skemmri tíma
- skipaðir eru bekkjarfulltrúar sem hafa umsjón með félagsstarfi bekkjarins utan skóla
- skólinn er ætíð opinn foreldrum til að fylgjast með kennslu. Foreldrum ber að gæta trúnaðar um það sem þeir kunna að heyra eða sjá um nemendur eða skólasamfélagið.

Foreldrar koma að minnsta kosti þrisvar sinnum á vetri til að hitta kennarana. Námskygning og upplýsingafundur um vetrarstarfið fyrir alla foreldra 18. september.

Foreldraviðtöl eru tvisvar á skólaárinu. Það fyrra er í byrjun október og hið síðara 22. janúar. Viðtölin eru að jafnaði 15 – 20 mínútur að lengd.

Foreldrafélag

Við grunnskóla skal starfa foreldrafélag. Skólastjóri er ábyrgur fyrir stofnun þess og sér til þess að félagið fái aðstoð eftir þörfum. Hlutverk foreldrafélags er að styðja skólastarfið, stuðla að velferð nemenda og efla tengsl heimilis og skóla. Foreldrafélag hvers skóla setur sér starfsreglur m.a. um kosningu í stjórn félagsins og kosningu fulltrúa í skólaráð.

Lög félagsins má finna [hér](#).

Stjórn foreldrafélagsins 2020-2021

Garðar Finnsson

Marcin Kozaczek

Aðalgeir Ásvaldsson

Valerija Kiskurno

Anna Bragadóttir

Bekkjarmenntun

1. bekkur Júlía og Helgi
2. bekkur Sylvía og Rúnar
3. bekkur Ingibjörg og Halldór
4. bekkur Anna og Arnar
5. bekkur Hilda og Stefán
6. bekkur Elísa
7. bekkur Hjördís og Hallgrímur
8. bekkur Eydís Elva
9. bekkur Hulda og Sigurbjörn
10. bekkur Þuríður og Gunnar

Tölvupóstur

Allir starfsmenn hafa netfang og eru foreldrar/forráðamenn hvattir til að nýta sér þann samskiptamáta.

Viðtalstímar kennara

Kennarar hafa ekki fasta viðtalstíma heldur geta foreldrar/forráðamenn hringt á skólatíma og beðið um viðtal eða sent viðkomandi kennara tölvupóst.

Fjáröflun nemenda er unnin af nemendum og foreldrum í 8. – 10. bekk til að fjármagna skólaferðalag sem nemendur 9. og 10. bekkjar fara í á hverju vori.

Umsjónarkennari

Innan skólans á umsjónarkennari öðrum fremur að fylgjast með námi og þroska allra nemenda sem hann hefur umsjón með. Hann leiðbeinir nemendum í námi og fylgist með andlegri og líkamlegri velferð þeirra, skólasókn, hegðun og ástundun og hefur samband við heimili ef ástæða þykir til. Foreldrar/forráðamenn hafa samband við umsjónarkennara þegar ræða þarf eitthvað sem varðar nemendur og ef breytingar verða á högum barns.

Samkvæmt umbótaáætlun 2020 mun skólinn ljúka gerð samskiptaáætlunar skóla og foreldra haustið 2020 í þeim tilgangi að stuðla enn frekar að góðum samskiptum sem styðja við nám nemenda.

Á skólaárinu er unnið að nýrri stefnu/áætlun um samstarf heimilis og skóla skv. umbótaáætlun. Áætlað er að foreldrar komi að þeirri vinnu með starfsfólki skóla á haustönn.

Heimanám

Á unglíngastigi (7. – 10. bekkur) er ekki fast heimanám heldur þurfa nemendur að fylgja þeim áætlunum sem settar eru fram af kennurum. Í flestum tilfellum eiga nemendur að geta lokið allri vinnu í skólanum en ef ekki þurfa þeir að vinna heima til að ná áætluninni. Ef til heimanáms kemur skrifa nemendur það í rafrænu dagbókina sína (google calendar). Heimanám er ekki notað til að jafna stöðu nemenda í námsbókum eða í umbunar og/eða hegningarskyni.

Á miðstigi (4. – 6. bekkur) er ekki fast heimanám, heldur þurfa nemendur að fylgja þeim áætlunum sem settar eru fram af kennurum. Þó eiga nemendur að lesa heima á hverjum virkum degi. Í flestum tilfellum eiga nemendur að geta lokið allri vinnu í skólanum en ef ekki þurfa þeir að vinna heima til að ná áætluninni. Ef til heimanáms kemur sendir umsjónarkennari foreldrum tölvupóst um það. Heimanám er ekki notað til að jafna stöðu nemenda í námsbókum eða í umbunar og/eða hegningarskyni.

Á yngsta stigi (1. – 3. bekkur) er heimanám skrifað í heimanámsbækur en aðaláherslan er á lestur.

Heimanám er einn af mikilvægum þáttum í samstarfi heimilis og skóla og verður tilhögun þess metin á skólaárinu 2020 - 2021.

Móttökuáætlun

Móttökuáætlun nýrra nemenda má finna [hér](#).

Ráð og nefndir

Skólaráð

Við Reykjahlíðarskóla starfar skólaráð. Skólaráð er mikilvægur vettvangur í því að koma sjónarmiðum sem flestra á framfæri og tryggja samráð við þá sem koma að málefnum skólans áður en endanlegar ákvarðanir eru teknar. Í því er skólastjóri og stýrir hann fundum, auk hans eru tveir fulltrúar foreldra, tveir fulltrúar kennara, einn fulltrúi annars starfsfólks skólans, tveir fulltrúar nemenda og einn fulltrúi grenndarsamfélags. Þátttaka nemenda í skólaráði byggir á því að börn eiga rétt á því að koma skoðunum sínum á framfæri í málum sem þau varða en það er í samræmi við 12. grein barnasáttmála Sameinuðu þjóðanna. Kosið er í skólaráð í 8. – 10. bekk. Kosið er til tveggja ára í senn þannig að einn nýr fulltrúi kemur á hverju haust.

Skólaráð tekur þátt í stefnumörkun skólans og mótun sérkenna hans í samræmi við skólastefnu sveitarfélagsins. Skólaráð fær skólanámskrána og ýmsar áætlanir um starf skólans til umsagnar en fjallar ekki um málefni einstakra nemenda, foreldra eða starfsfólks skóla.

Starfsreglur, starfsáætlun og fundargerðir skólaráðs eru aðgengilegar á heimsíðu skólans [hér](#).

Skólastjóri boðar fundi og sendir undirbúningsgögn eftir því sem þurfa þykir.

Starfshættir og tengsl skólans við skólaráð munu verða metnir á skólaárinu skv. matsáætlun.

Stjórn skólaráðs veturinn 2020-2021

Fulltrúar foreldra: Ingibjörg H. Jónsdóttir, Hulda B. Marteinsdóttir

Fulltrúi nærsamfélagsins: Linda Björk Árnadóttir

Fulltrúar kennara: Auður Jónsdóttir, Sigríður Sigmundsdóttir

Fulltrúi annarra starfsmanna: Brynja Ingólfssdóttir

Fulltrúar nemenda: Margrét Ósk og Christine

Skólastjóri: Sólveig Jónsdóttir

Funda- og starfsáætlun skólaráðs Reykjahlíðarskóla 2020-2021

Dags.	Dagskrá:
Sept.	<ul style="list-style-type: none"> - Fundaskipulag skólaráðs - Sjálfsmatsskýrsla 2019 – 2020 og umbótaáætlun skólaársins - Skipulag og áherslur skólaársins - Kennsluskipulag - Viðburða- og skóladagatal - Starfsmannahald. - Nefndir og ráð skólaársins - Opinn fundur skólaráðs - Önnur mál.
24. nóv.	<ul style="list-style-type: none"> - Niðurstöður samræmdra prófa - Innra mat - m.a. undirbúningur spurningakannana - Stefna um samstarf heimilis og skóla - Skólareglur í vinnslu - Nemendalýðræði
12. febrúar	<ul style="list-style-type: none"> - Öryggi og aðbúnaður - Öryggishandbók Reykjahlíðarskóla, skólahúsnæði, skólalóð og forvarnaráætlun - Innra mat á skólastarfi - kynning á niðurstöðum spurningakannana og umræða um umbætur - rýnihópar með foreldrum - Heimasíðan sem miðlun upplýsinga til foreldra - Skólareglur í vinnslu - Önnur mál.
19. mars	<ul style="list-style-type: none"> - Staða þróunarverkefna - Innra mat á skólastarfi - Skólareglur bornar undir skólaráð - Endurskoðun á stefnu skólans - Skóladagatal 2021 – 2022 - Önnur mál.
19.mái	<ul style="list-style-type: none"> - Innra mat á skólastarfi - Niðurstöður starfsmannasamtala - Niðurstöður nemenda/foreldra/starfsmannakannana - Undirbúningur fyrir næsta skólaár - Önnur mál.

Skólanefnd

Í Skútustaðahreppi starfar ein skólanefnd fyrir leik-, grunn- og tónlistarskóla.

Í 6. gr. í lögum um grunnskóla, segir að:

Í hverju sveitarfélagi skal í umboði sveitarstjórnar vera skólanefnd sem fer með málefni grunnskóla eftir því sem lög og reglugerðir ákveða og sveitarstjórn eða sveitarstjórnir kunna að fela henni.

Meginhlutverk skólanefndar er sem hér segir:

- að sjá til þess að öll skólaskyld börn sem eiga rétt á skólavist í sveitarfélaginu njóti lögboðinnar fræðslu
- að staðfesta starfsáætlun skóla ár hvert og skólanámskrá einstakra skóla
- að fylgjast með framkvæmd náms og kennslu í sveitarfélaginu og gerð skólanámskrár og gera tillögur til skólastjóra og/eða sveitarstjórnar um umbætur í skólastarfi
- að fylgjast með og stuðla að því að nemendum og skólum sé tryggður aðgangur að sérfræðipjónustu
- að sjá til þess að jafnan sé fyrir hendi viðeigandi húsnæði fyrir kennslu og annar aðbúnaður þ.m.t. útivistar- og leiksvæði nemenda
- að hafa eftirlit með að ákvæði laga og reglugerða séu uppfyllt og gera tillögur til sveitarstjórnar um úrbætur
- að stuðla að tengslum og samstarfi leikskóla og grunnskóla annars vegar og grunnskóla og framhaldsskóla hins vegar.

Skólanefnd er kosin af sveitarstjórn. Fulltrúi foreldra, kennara og skólastjóra eiga rétt til setu á skólanefndarfundum með málfrelsi og tillögurétt. Fulltrúi kennara er Auður Jónsdóttir. Á heimasíðu Skútustaðahrepps er [erindisbréf nefndarinnar](#) og einnig er hægt að nálgast fundargerðir hennar [hér](#).

Skólanefnd

Alma Dröfn Benediktsdóttir, formaður

Arnar Halldórsson

Helgi Arnar Alfreðsson

Sylvía Ósk Sigurðardóttir

Þuríður Pétursdóttir.

Nemendafélag Reykjahlíðarskóla veturinn 2020-2021

Við Reykjahlíðarskóla er starfandi nemendafélag sem skólastjóri er ábyrgur fyrir. Nemendaráð er kosið að hverju hausti og samanstendur af sex nemendum í 6. – 10. bekk. Hver bekkur hefur einn fulltrúa og einn varafulltrúa nema tveir fulltrúar eru úr 10. bekk og er annar þeirra formaður nemendafélagsins. Einnig er starfrækt sjoppuráð sem í sitja tveir nemendur. Sjoppustjóri er nemandi í 10. bekk og með honum er nemandi úr 9. bekk sem að ári verður sjoppustjóri. Einn kennari, Arnheiður Rán Almarsdóttir, hefur yfirumsjón með nemendafélaginu og félagsstarfinu.

Starfsreglur Nemendafélags Reykjahlíðarskóla má finna [hér](#).

Á skólaárinu er unnið að stefnu um nemendalýðræði.

Nemendaráð 2020-2021

10. bekkur Margrét Ósk og Katla

9. bekkur Júlía Brá

8. bekkur Halldór Björke

7. bekkur Ísak

6. bekkur Benedikt Þór

Sjoppuráð

Margrét Ósk og Óðinn Þór

Nefndir

Í skólanum starfa nefndir sem stýra viðfangsefnum sem snúa að stefnumiðuðum verkefnum sem skólinn tekur þátt í. Á heimasíðu skólans eru upplýsingar um stefnumiðuð verkefni og þar eru að finna fundargerðir og ársskýrslur fyrir hvert og eitt þeirra.

Það er hluti af umbótum skólaársins að vinna að skýrum áætlunum um verkefni og þróunarstörf sem tilheyra stefnu skólans sem og að gæta þess að skólasamfélagið sé upplýst um framgang þessarra verkefna.

Jákvæður agi

Hlutverk nefndar

- stýra verklagi við framkvæmd Jákvæðs aga í Reykjahlíðarskóla, með hvatningu og koma með hugmyndir og/eða lausnir
- kynna, rifja upp og standa fyrir æfingum starfsmanna á verkfærum Jákvæðs aga á starfsmannafundum

- vera í samstarfi við hagsmunaaðila skólastarfsins og vinna að góðu og virku samstarfi allra
- koma með hugmyndir að því hvaða matstæki megi nýta til að meta framkvæmd uppeldisstefnunnar í skólanum.

Skipan nefndar

- Nefndin er kosin að hausti og sitja fulltrúar í eitt ár, tveir fulltrúar kennara, fulltrúi annars starfsfólks og fulltrúi foreldra.
- Í nefndinni sitja:
 - Sigríður G. Sigmundsdóttir, kennari
 - Hjördís Albertsdóttir, kennari
 - Ingunn Guðbjörnsdóttir, stuðningsfulltrúi
 - Garðar Finnsson, foreldri
- Ólöf Þuríður Gunnarsd
- óttir mun bera ábyrgð á nefndinni og er verkefnastjóri. Hún mun sjá um að kalla nefndina saman og vinna fyrir hana, en er í raun ekki sú sem tekur ákvarðanir. Nefndin vinnur með lýðræðislegum hætti og leitast við að taka ákvarðanir út frá virku samráði við hagsmunaaðila.

Markmið

- að allir þeir sem að skólastarfinu koma séu samstíga í því að nýta hugmyndafræði og verkfæri uppeldisstefnunnar Jákvaðs aga, að samhljómur sé um uppeldisstefnuna
- að uppeldisstefnunni Jákvaðum aga sé haldið á lofti með markvissum hætti í skólasamfélaginu
- góð og jákvæð samskipti milli allra í skólanum
- jákvæð samskipti milli heimilis og skóla
- virðing fyrir sér og öðrum.

Aðgerðir

- setja upp skipulag sem framfylgt er í öllum námshópum
- styðja kennara við skipulag og framkvæmd bekkjafunda
- málefni uppeldisstefnunnar reglulega tekin fyrir á starfsmannafundum, æfingar og álitamál rædd
- kynning og umræða í foreldrahópum

- ræða og æfa jákvæð samskipti
- undirbúa verkefni sem allir vinna saman
- taka fyrir ákveðin verkefni
- meta framkvæmd uppeldisstefnunnar í skólanum og ákveða næstu skref.

Tímarammi viðfangsefna sem tekin eru fyrir í skólanum

- gagnvirk virðing í október
 - Kalli krumpaði
 - virðing fyrir sjálfum sér og öðrum
- hrós og þakkir í nóvember og desember
- efla samvinnu í febrúar og mars
- hugstormun og hlutverkaleikur mars og apríl
- skýrsla í maí.

Upplýsingar um starf nefndar

- skýrslur, fundargerðir og fleiri upplýsingar um verkefnið má finna á heimasíðu skólans [hér](#)
- setjum fréttir á heimasíðu og í fréttabréf skólans.

Mat á starfi yfir skólaárið

- nefndin leitast við að meta hvernig hugmyndafræði uppeldisstefnunnar er framfylgt í skólanum og hvernig verkfæri hennar nýtast
- í lok hvers verkefnis verður tekið saman hvernig gekk og sett í fundargerð
- skýrsla um starf nefndar unnin í lok skólaárs og sett á heimasíðu.

Áætlun um vinnu nefndar skólaárið 2020-2021

Foreldrar verða með á gullituðu fundunum.

Dagsetning	Dagskrá:
16. september	Farið yfir hugmyndafræði og verkfæri Jákvæðs aga. Ákveðið hvaða verkefni við ætlum að vinna með í vetur og byrjað á fundardagskrá skólaársins.
23. september	Klárað að fara yfir verklagsreglur og fundardagskrá.

	Minna kennara á ferlið varðandi bekkjarfundina og fleira í þeim dúr.
30. september	Enginn fundur/Foreldraviðtalsvika
7. október.	Verklagsreglurnar og fundardagskrá kynnt fyrir foreldri og það beðið um að segja álit sitt. Undirbúningur fyrir gagnkvæma virðingu.
14. október	Undirbúningur fyrir gagnkvæma virðingu.
21. október	Gagnkvæm virðing - staðan rædd og hvernig getum við stutt við kennara.
28. október	Undirbúningur fyrir hrós og þakkir.
4. nóvember	Enginn fundur/árshátíð daginn eftir.
11. nóvember	Undirbúningur fyrir hrós og þakkir og samantekt gerð um gagnkvæma virðingu.
18. nóvember	Hrós og þakkir.
25. nóvember	Hrós og þakkir.
2. desember	Samantekt gerð um hrós og þakkir.
9. desember	Enginn fundur/annarlok.
16. desember	Enginn fundur/annarlok.
6. janúar	Enginn fundur/annarbyrjun.
13. janúar	Undirbúningur fyrir að efla samvinnu.
20. janúar	Enginn fundur/Foreldraviðtöl.
27. janúar	Undirbúningur fyrir að efla samvinnu.
3. febrúar	Að efla samvinnu - staðan rædd og hvernig getum við stutt við kennara.
10. febrúar	Að efla samvinnu - staðan rædd og hvernig getum við stutt við kennara.
17. febrúar	Enginn fundur/öskudagur.
24. febrúar	Að efla samvinnu - staðan rædd og hvernig getum við stutt við kennara.
3. mars	Undirbúningur fyrir hugstormun og hlutverkaleiki.
10. mars	Undirbúningur fyrir hugstormun og hlutverkaleiki og samantekt gerð um að efla samvinnu.
17. mars	Hugstormun og hlutverkaleikir - staðan rædd og hvernig getum við stutt við kennara.
24. mars	Hugstormun og hlutverkaleikir - staðan rædd og hvernig getum við stutt við

	kennara.
7. apríl	Enginn fundur/byrjum aftur eftir páskafrí.
14. apríl	Hugstormun og hlutverkaleikir - staðan rædd og hvernig getum við stutt við kennara.
21. apríl	Hugstormun og hlutverkaleikir - staðan rædd og hvernig getum við stutt við kennara.
28. apríl	Samantekt gerð um hugstormun og hlutverkaleiki.
5. maí	Skýrslugerð.
12. maí	Skýrslugerð.
19. maí	Skýrslugerð.

Grænfáninn

Hlutverk nefndar

- skipuleggja og stýra Grænfánaverkefnum í Reykjahlíðarskóla
- stýra mati á stöðu umhverfismála í skólanum og tryggja þátttöku sem flestra í matinu
- hvetja til umræðu um umhverfismál í skólasamfélaginu
- gera tillögur að þeim sem vinna skal að á skólaárinu
- hvetja til þess að fréttir af starfi skólans að umhverfismálum birtist reglulega á heimasíðu skólans og í fréttabréfinu.

Skipan nefndar

- Í þessum stýrihópi sitja tveir fulltrúar kennara, fulltrúi annars starfsfólks, fulltrúi foreldra og einn fulltrúi nemanda úr hverjum námshópi. Allir fulltrúar eru kosnir til eins árs. Í nefndinni sitja:

Arnheiður Rán Almarsdóttir, kennari

Auður Jónsdóttir, kennari

Hulda María Þorláksdóttir, stuðningsfulltrúi

Valerija Kiskurno, foreldri

Bárður Jón Gunnarsson, nemandi

Sara Margrét Sigurðardóttir, nemandi

Rut Sigríður Guðmundsdóttir, nemandi

Bjartur Arnarsson, nemandi

- Ólöf Þuríður Gunnarsdóttir mun bera ábyrgð á nefndinni og vera verkefnastjóri. Hún mun sjá um að kalla nefndina saman og vinna fyrir hana, en er í raun ekki sú sem tekur ákvarðanir. Nefndin vinnur með lýðræðislegum hætti og leitast við að taka ákvarðanir út frá virku samráði við hagsmunaaðila.

Markmið

- sækja um úttekt í vor
- fara í gegnum skrefin sjö

1. [Umhverfisnefnd](#)

2. [Mat á stöðu umhverfismála](#)

3. [Áætlun um aðgerðir og markmið](#)

4. [Eftirlit og endurmat](#)

5. [Námsefnisgerð og tenging við aðalnámskrá](#)

6. [Að upplýsa og fá aðra með](#)

7. [Umhverfissáttmáli](#)

- Þemu vetrarins
 - vatn
 - orka

Aðgerðir í skólanum

- flokkun
- minnka matarsóun
- nota minni pappír
- nota minna vatn
- Grænfánadagur tvisvar á skólaárinu þar sem ákveðið verkefni er unnið.

Tímarammi

- fyrir jól verður farið í gegnum skrefin sjö
- Grænfánadagar 17. nóvember og 18. mars
- eftir jól verða tekin fyrir tvö þemu
 - vatn í janúar og febrúar
 - orka í mars og apríl

Upplýsingar um starf nefndar

- skýrslur, fundargerðir og fleiri upplýsingar um verkefnið má finna á heimasíðu skólans [hér](#)
- setjum fréttir á heimasíðu og í fréttabréf skólans.

Mat á Grænfánaverkefni yfir skólaárið

- meta hvernig starf nefndarinnar hefur skilað árangri í skólasamfélaginu
- hvaða aðgerðir komu til framkvæmda, hver er staðan
- mat á stöðu umhverfismála í skólanum
- skýrsla um starf stýrihópsins unnin í lok skólaárs og sett á heimasíðu.

Áætlun um vinnu nefndar/ráðs/stýrihóps skólaárið 2020 - 2021

Foreldri og nemendur verða með á gullituðu fundunum.

Dagsetning	Dagsrá:
17. september	Fara yfir verklagsreglurnar og velja þemu vetrarins.
24. september	Klára að fara yfir verklagsreglurnar og fundadagskrána.
1. október	Enginn fundur/foreldraviðtöl.
8. október	Fara yfir verklagsreglurnar og fara í heimsókn í eldhús, byrja á skrefunum. Gátlisti.
15. október	Enginn fundur/vetrarfrí.
22. október	Vinna við skrefin/gátlisti.

29. október	Vinna við skrefin/gátlisti.
5. nóvember	Undirbúningur fyrir Grænfánadag.
12. nóvember	Undirbúningur fyrir Grænfánadag, umhverfissáttmáli, markmið grænfánans.
19. nóvember	Samantekt eftir Grænfánadag.
26. nóvember	Klára að fara yfir skrefin.
3. desember	Samantekt af starfi sept. - des og fara fyrir hvað við þurfum að gera til að uppfylla þessi sjö skref.
10. desember	Enginn fundur/annarlok.
17. desember	Enginn fundur/annarlok.
7. janúar	Enginn fundur/annarbyrjun.
14. janúar	Kynna sér þemað um vatnið.
21. janúar	Kynna sér þemað um orkuna.
28. janúar	Kynna þemun fyrir öllum og koma með hugmyndir um hvernig við getum unnið með þau og komið þeim til skila.
4. febrúar	Setja af stað verkefni eða fræðslu um vatnið.
11. febrúar	Athugun á stöðunni.
18. febrúar	Koma með annað verkefni eða fræðslu tengda vatninu.
25. febrúar	Athugun á stöðunni.
4. mars	Undirbúningur fyrir Grænfánadag/vinna sem tengist þemunum.
11. mars	Undirbúningur fyrir Grænfánadag og sækja um úttekt. Fara yfir hvað við þurfum að gera fyrir umsóknina.
18. mars	Grænfánadagur.
25. mars	Samantekt eftir Grænfánadag.
8. apríl	Enginn fundur/fyrsta vika eftir páska.
15. apríl	Setja af stað verkefni eða fræðslu um orku.
22. apríl	Athugun á stöðunni.
29. apríl	koma með annað verkefni eða fræðslu fyrir orku.
6. maí	Skýrslugerð.
13. maí	Skýrslugerð.

20. maí	Skýrslugerð.
---------	--------------

Heilsueflandi grunnskóli

Reykjalíðarskóli er heilsueflandi grunnskóli og vinnur samkvæmt [heilsustefnu](#) sem er sameiginleg yfirlýsing starfsmanna, nemenda og foreldra við skólann. Heilsustefnan miðar að því að skapa daglegar venjur og starf sem bæta heilsu og líðan allra þeirra sem starfa og nema við skólann. Við skólann starfar nefnd sem er stýrihópur fyrir heilsueflandi grunnskóla í Reykjalíðarskóla.

Hlutverk nefndar

- bera ábyrgð á heilsustefnu skólans hverju sinni og uppfæra eftir þörfum
- vinna verkáætlun fyrir starf skólaársins í samræmi við gátlista og viðmið um Heilsueflandi grunnskóla
- hvetja til þess að málefni heilsueflandi skóla séu tekin reglulega upp á starfsmannafundum og minnt sé á þátttöku skólans í heilsueflandi verkefnum t.d. Göngum í skólann, skólahlaupi o.fl.
- skipuleggja og tryggja þátttöku sem flestra í mati á heilsueflandi verkefnum
- vinna mat á framvindu skólaársins í verkefninu.

Skipan nefndar

- Í þessum stýrihóp sitja tveir fulltrúar kennara, fulltrúi annars starfsfólks, fulltrúi foreldra og tveir fulltrúar úr elsta námshópnum. Fulltrúar eru kosnir til eins árs nema fulltrúar nemenda sem eru kosnir til tveggja ára.
- Í nefndinni sitja:
 - Arnheiður Rán Almarsdóttir, kennari
 - Ragnar Baldvinsson, kennari
 - Theodór Páll Theodórsson, matráður
 - Soffía Kristín Björnsdóttir, foreldri
 - Katla Böðvarsdóttir, nemandi
 - Elín Rós Siguðardóttir, nemandi
- Ólöf Þuríður Gunnarsdóttir mun bera ábyrgð á nefndinni og vera verkefnastjóri. Hún mun sjá um að kalla nefndina saman og vinna fyrir hana, en er í raun ekki sú sem tekur

ákvarðanir. Nefndin vinnur með lýðræðislegum hætti og leitast við að taka ákvarðanir út frá virku samráði við hagsmunaaðila.

Markmið

Við erum með fimm meginmarkmið úr heilsustefnu skólans.

- Reykjahlíðarskóli hvetur til aukinnar hreyfingar meðal starfsmanna og nemenda skólans og stuðlar að aukinni meðvitund um gildi hreyfingar fyrir andlega og líkamlega heilsu
- skólastarf Reykjahlíðarskóla tekur mið af því að hlúð sé að andlegri heilsu nemenda og starfsmanna skólans og að allir leggi sitt af mörkum til að efla góðan starfsanda í skólanum.
- í Reykjahlíðarskóla er stuðlað að aukinni neyslu á hollum mat og auknum skilningi á mikilvægi þess að nemendur og starfsmenn tileinki sér hollar matarvenjur
- í Reykjahlíðarskóla er forvarnarfræðsla skipulögð út frá þörfum og áhættuþáttum hverju sinni
- stjórnendur og starfsmenn Reykjahlíðarskóla tryggja öryggi í skólahúsnæðinu og að öryggisáætlunum skólans sé framfylgt.

Áherslur

áherslan þetta skólaárið er lífsleikni

Tímarammi

- Göngum í skólann – september
- Ólympíuhlaupið – september.
- Forvarnardagurinn – október
- núvitund í tengslum við samfélagið í samþættingu náms – október
- könnun um svefn og skjánotkun – nóvember og aftur í mars
- Lífshlaupið – febrúar
- Hjólum í skólann – maí

Upplýsingar um starf nefndar/ráðs/stýrihóps

- skýrslur, fundargerðir, heilsustefna og fleiri upplýsingar um verkefnið má finna á heimasíðu skólans [hér](#)
- setjum fréttir á heimasíðu og í fréttabréf skólans.

Mat á starfi heilsueflandi skólastarfs yfir skólaárið

- meta árangur af vinnu skólans að heilsueflandi starfi – hvaða aðgerðir komu til framkvæmda, hver er staða þeirra
- skýrsla um starf stýrihópsins í lok skólaársins.

Áætlun um vinnu nefndar/ráðs/stýrihóps skólaárið 2020-2021

Foreldrar og nemendur verða með á gullituðu fundunum.

Dagsetning	Dagskrá:
15. september	Farið yfir verklagsreglur og fundardagskrá skólaársins.
22. september	Klárað að fara yfir verklagsreglur og fundardagskrá.
29. september	Enginn fundur/Foreldraviðtalsvika.
6. október.	Veklagsreglurnar og fundardagskrá kynnt fyrir nemendum og foreldri og þeir beðnir um að segja álit sitt. Byrjað á að fara yfir fyrsta listann í þemanu (áfengi og önnur vímuefni).
13. október	Undirbúningur fyrir núvitundina/fá Dagbjörtu hjúkrunarfræðing í þessari viku með núvitund. Vinna með niðurstöðurnar úr listanum um áfengið og önnur vímuefni.
20. október	Fara yfir listann um netnotkun. Undirbúa matarsóunarverkefnið .
27. október	Vinna með niðurstöðurnar úr listanum um netnotkun. Vigtun á matarsóun í þessari viku.
3. nóvember	Fara yfir listann um svefn.
10. nóvember	Vinna með niðurstöðurnar úr listanum um svefn. Skipuleggja svefnrannsókn.
17. nóvember	Framkvæma rannsókn um svefn og skjátíma.
24. nóvember	Fara yfir rannsóknina og vinna að niðurstöðu.
1. desember	Klára að fara yfir niðurstöðurnar og kynna þær.
8. desember	Enginn fundur/annarlok.
15. desember	Enginn fundur/annarlok.
5. janúar	Enginn fundur/annarbyrjun.
12. janúar	Fara yfir listann um útlitsviðmið.
19. janúar	Vinna með niðurstöðurnar úr listanum um útlitsviðmið.

26. janúar	Undirbúa Lífshlaupið og fara yfir síðasta listann um kynheilbrigði.
2. febrúar	Vinna með niðurstöðurnar úr listanum um kynheilbrigði/Lífshlaupið byrjar.
9. febrúar	Hvetja fólk til dáða í Lífshlaupinu.
16. febrúar	Meta stöðuna... hvað þurfum við að gera til að uppfylla þemað?
23. febrúar	Reyna að klára það sem við þurfum að gera til að uppfylla þemað.
2. mars	Reyna að klára það sem við þurfum til að klára að uppfylla þemað
9. mars	Undirbúa endurtekninguna á Svefnrannsókn og sjátíma, hugsanlega þarf að hafa aðeins örðuvísi spurningar en í fyrra skiptið.
16. mars	Framkvæma rannsókn á svefntíma og sjátíma.
23. mars	Fara yfir könnunina og draga saman niðurstöður
6. apríl	Enginn fundur/ koma aftur eftir páskafrí
13. apríl	Klára niðurstöður rannsóknarinnar og kynna niðurstöðurnar
20. apríl	Um leið og færi leyfir tökum við þátt í Hjólum í skólann
27. apríl	Hvetja alla áfram í hjólum í skólann
4. maí	Skýrslugerð
11. maí	Skýrslugerð
18. maí	Skýrslugerð

Nemendaverndarráð

Nemendaverndarráð sér um málefni einstakra nemenda er lúta að sérfræðipjónustu, námsráðgjöf og skólaheilsugæslu. Frekari upplýsingar um nemendaverndarráð er að finna í skólanámskrá skólans [hér](#).

Nemendaverndarráð

Sólveig Jónsdóttir, skólastjóri

Ingibjörg Stefánsdóttir, skólahjúkrunarfræðingur

Ingibjörg Sigurjónsdóttir, sálfræðingur skólaþjónustu

Auður Jónsdóttir, fulltrúi kennara.

Fundir verða þá daga þegar skólaþjónustan er í skólanum u.þ.b. einu sinni í mánuði og erindi hafa borist til ráðsins. Þegar erindi berast er þess gætt að foreldrar hafi vitneskju um ef til

stendur að ræða um barn þeirra á fundum. Á haustönn dagana, 8. september, 6. október, 3. nóvember og 1. desember. Það geta allir vísað erindum til nemendaverndarráðs. [Tilvísun til nemendaverndarráðs.](#)

Jafnréttisráð

Cornelia Þorsteinsson, kennari
Ingibjörg Stefánsdóttir, skólahjúkrunarfræðingur
Sólveig Jónsdóttir, skólastjóri.

[Jafnréttisáætlun skólans](#)

Jafnréttisráð mun endurskoða jafnréttisáætlun skólans á skólaárinu 2020-2021.

Áfallateymi

Dagbjört Bjarnadóttir, hjúkrunarfræðingur
Ingunn Guðbjörnsdóttir, stuðningsfulltrúi
Sigríður G. Sigmundsdóttir, kennari
Sólveig Jónsdóttir, skólastjóri
Örnólfur Jóhannes Ólafsson, sóknarprestur.

[Áfallaáætlun skólans](#)

Áfallateymi mun endurskoða áfallaáætlun skólans á skólaárinu 2020-2021.

Ráð gegn einelti

Brynja Ingólfssdóttir, skólaliði og húsvörður
Sigríður Sigmundsdóttir, kennari
Sólveig Jónsdóttir, skólastjóri.

Áætlun gegn einelti [skólans](#)

Á heimsíðu skólans er [eyðublað](#) til að tilkynna um grun um einelti.

Á skólaárinu er fyrirhugað að endurskoða viðbragðsáætlun gegn einelti skv. umbótaáætlun og virkja betur formlegt tilkynningablað um einelti. Jafnframt verður hugað að tengslum aðgerðaráætlunar gegn einelti og uppeldisstefnunnar Jákvaðs aga.

Skólareglur

- Nemendum ber að hlýða fyrirætlum kennara og annars starfsfólks.
- Nemendum ber að sýna öðrum nemendum, kennurum og öðru starfsfólki virðingu og tillitssemi.
- Nemendum ber að mæta stundvíslega í skólann með þau gögn sem nota skal hvern dag. Foreldrar/forráðamenn nemenda skulu tilkynna forföll, áður en kennsla hefst, í síma 4644375.
- Leyfi í tvo daga sækja foreldra/forráðamenn um til umsjónarkennara. Leyfi í þrjú daga eða lengur þarf að sækja um til skólastjóra á sérstökum eyðublöðum sem eru á heimasíðu skólans. Annars vegar er eyðublað um leyfi í þrjú til fimm daga og hins vegar í viku eða lengur.
- Öll röskun á námi nemenda sem hlýst af umbeðnu leyfi er á ábyrgð foreldra/forráðamanna. Eigi nemendur ekki að fara í íþróttir eða út í frímínútur þurfa foreldrar/forráðamenn að láta vita í skólann.
- Notkun reiðhjóla, hlaupahjóla, hjólabretta, skauta og vélknúinna ökutækja er bönnuð á skólalóðinni á starfstíma skóla.
- Notkun farsíma og annarra raftækja er óheimil nema með leyfi starfsmanna skólans.
- Útifatnað og húfur á að geyma í fatahengi.
- Nemendum er ekki heimilt að vera með gosdrykki og sælgæti í skólanum. Undantekning er þegar félagsstörf eru. Orkudrykkir eru aldrei leyfðir.
- Nemendur eiga ekki að fara út af skólalóð í frímínútum nema með leyfi kennara. Allir nemendur eiga að vera úti í frímínútum kl. 10:50 – 11:05. Í hádegisfrímínútum eiga 1. – 7. bekkur að fara út, þó má 7. bekkur vera inni á þriðjudögum. Nemendur í 8. – 10. bekk mega vera inni í hádegisfrímínútum en ef þeir kjósa að fara út eiga þeir að vera til loka frímínútna.

- Nemendur eiga ekki að koma með peninga í skólann að þarflausu eða skilja verðmæti eftir í fötum sínum í forstofu eða búningasklefum. Skólinn tekur ekki ábyrgð á persónulegum munum nemenda né fjármunum.
- Öll tóbaksnotkun svo og notkun annarra vímuefna er bönnuð í skólanum, á skólalóðinni og hvar sem nemendur eru á vegum skólans.
- Nemendum er heimilt að bjóða jafnöldrum með sér í félagsstörf sem haldin eru í Reykjavíðarskóla. Foreldrar/forráðamenn nemandans, sem býður, þurfa að biðja um leyfi hjá skólastjóra fyrir hádegi þann dag sem félagsstarfið er. Nemendum sem útskrifuðust úr Reykjavíðarskóla s.l. vor er heimilt að koma á böll í skólanum, þó þurfa þeir að fá leyfi skólastjóra fyrir hádegi þann dag sem ballið er. Aldrei er leyfilegt að taka með sér gesti á viðburði í öðrum skólum.

Viðurlög

- Ef nemandi fer ekki eftir skólareglum, veldur verulegri truflun og lætur sér ekki segjast við ítrekaða og formlega áminningu kennara eða annarra starfsmanna skal umsjónarkennara gert aðvart. Heimilt er að vísa nemanda úr tíma við þessar aðstæður og verður hann þá í umsjá annars starfsmanns meðan mál hans eru í athugun.
- Komi til slíkrar brottvísunar sækir nemandi ekki kennslustund hjá viðkomandi kennara fyrr en að loknu viðtali. Umsjónarkennari heldur í kjölfarið fund með nemanda, foreldrum/forráðamönnum og öðrum sem málið varðar og ákveður næstu skref.
- Láti nemandi ekki segjast boðar umsjónarkennari aftur til fundar og þá með skólastjóra, forráðamanni og nemanda þar sem nánar verður ákveðið um framhaldið.
- Ef nemandi gerist sekur um alvarleg eða endurtekin brot á skólareglum er heimilt að vísa honum tímabundið úr skóla, skv. 14. gr. grunnskólalaga, meðan leitað er úrlausnar á málum hans enda verði foreldrum/forráðamönnum og fræðslufirvöldum tilkynnt tafarlaust um ákvörðun skólayfirvalda.
- Ef nemandi verður uppvís að notkun farsíma eða annarra raftækja í leyfisleysi tekur starfsmaður viðkomandi tæki og afhendir skólastjóra. Nemandi sækir tækið í lok skóladags og kvittar fyrir móttöku. Ef nemandi hefur þrisvar sinnum orðið uppvís að broti þarf foreldri að ná í viðkomandi tæki í næsta skipti.

ATH. Brot geta verið svo alvarleg að hlaupa verði yfir þrep og vísa málum strax til skólafirvalda. Fíkniefnamál eru alltaf lögreglumál. Starfsmönnum skóla er óheimilt að neyta aflsmunar nema nauðsyn krefji til að stöðva ofbeldi eða koma í veg fyrir að nemandi valdi sjálfum sér eða öðrum skaða eða eignatjóni. Í tilvikum sem þessum skal alltaf greina forráðamönnum tafarlaust frá málavöxtum. Nemendur eru ábyrgir fyrir því tjóni sem þeir kunna að valda á eignum skóla, starfsfólks eða skólafélaga sinna. Týni nemandi bók sem skólinn á eða valdi á henni skemmdum skal viðkomandi bæta tjónið. Hafi málum nemanda verið vísað til skólastjóra vegna brota á skólareglum getur það leitt til þess að viðkomandi verði meinuð þátttaka í nemendaferðum og almennu félagsstarfi skólans. Brjóti nemandi alvarlega af sér í ferðum á vegum skólans verður hann sendur heim á kostnað foreldra/forráðamanna. Foreldrum/forráðamönnum skal tilkynnt um slíka ákvörðun áður en til þess kemur. Hver sá er verður var við fíkniefni eða notkun þeirra skal tafarlaust tilkynna það til umsjónarkennara og skólastjóra sem gera viðeigandi ráðstafanir.

Á skólaárinu er áætlað að skólareglur verði endurskoðaðar í samræmi við uppeldisstefnu skólans, Jákvaðs aga. Lögð verður áhersla á aðkomu allra hagsmunaaðila við þessa endurskoðun.

Viðverða sérfræðinga

Skólinn nýtur sérfræðipjónustu frá Félags- og skólaþjónustu Norðurlands. Markmið þjónustunnar er að veita markvissa og heildtæka þjónustu á þverfaglegum grunni til að mæta þörfum barna og fjölskyldna þeirra. Sérfræðingar skólaþjónustunnar veita margháttada ráðgjöf og þjónustu við skólann. Í ráðgjöf og þjónustu felast sálfræðilegar athuganir og ráðgjöf, ráðgjöf vegna sérkennslu, kennslu- og leikskólaráðgjöf, unglunga- og félagsráðgjöf. Sérfræðingar koma u.þ.b. einu sinni í mánuði. Á haustönn dagana, 2. september, 6. október, 3. nóvember og 1. desember.

Ráðgjöf, hvort sem um er að ræða ráðgjöf vegna einstaklingsmála eða samstarfsverkefni á sviði skólaþróunar, er veitt samkvæmt tilvísunum eða beiðnum. Skólaþjónustan leggur skimanir fyrir nemendur, vinnur úr þeim og leiðbeinir kennurum og foreldrum með það sem betur má fara.

Skimanir sem gerðar eru með reglubundnum hætti

1. bekkur. Teikniþróf Tove Krogh í október. Lesferill í maí.
2. bekkur. Lesferill í september, janúar og maí.
3. bekkur. Lesferill í september, janúar og maí. Lesskimun Logos í janúar.

4. bekkur. Lesferill í september, janúar og maí. Samræmd könnunarpróf í íslensku og stærðfræði í september.
5. bekkur. Lesferill í september, janúar og maí.
6. bekkur. Lesferill í september, janúar og maí. Logos lestrarskimun í janúar.
7. bekkur. Lesferill í september, janúar og maí. Samræmd könnunarpróf í íslensku og stærðfræði í september. Skimun á kvíðaeinkennum.
8. bekkur. Lesferill í september, janúar og maí. Greinandi lestrar- og ritmálspróf fyrir 14 ára (GRP14) lagt fyrir í mars/apríl.
9. bekkur. Lesferill í september, janúar og maí. Samræmd könnunarpróf í íslensku, stærðfræði og ensku í mars.
10. bekkur. Lesferill í september, janúar og maí.

Keldan

Keldan er nýtt úrræði hjá Félags- og skólaþjónustunni. Markmið með Keldunni er að sameina krafta alls þess fagfólks sem kemur að málefnum fjölskyldna hvort sem er á skólastofnunum eða heima fyrir til að tryggja markvissan og snemmtækan stuðning við fjölskyldur þegar þess gerist þörf. [Bæklingur um Kelduna.](#)

Skólahjúkrunarfræðingur

Skólahjúkrunarfræðingur er Ingibjörg Stefánsdóttir.

Hjúkrunarfræðingur verður í Reykjahlíðarskóla annan hvern þriðjudag í vetur. Nánari upplýsingar má finna á heimasíðu skólans, [hér](#).

Innra mat á skólastarfi

Innra mat er fagleg ígrundun og greining á gögnum um starfið í Reykjahlíðarskóla þar sem mat er lagt á hversu vel tekst að ná þeim gæðum og þeim árangri sem stefnt er að út frá fyrirfram ákveðnum viðmiðum. Leitast er við að greina styrkleika í starfi skólans, hvaða þætti þurfi að bæta og hvað þurfi að gera til að skólinn verði enn betri.

Innra mats teymi skólans skipa: Sólveig Jónsdóttir skólastjóri, Sigríður Sigmundsdóttir og Hjördís Albertsdóttir, kennarar. Auk þess kemur Bernadetta Kozacsek sem fulltrúi foreldra á einstaka fundi. Teymið vinnur í nánu samstarfi við skólaráð um skipulag og framkvæmd innra matsins. Ráðgjafar Tröppu ehf. munu sjá um að styðja starfsfólk skólans við að koma á nýjum starfsháttum við mat á skólastarfinu og tileinka sér nýja starfshætti, setja viðmið og meta hvern þátt fyrir sig.

[Langtímaáætlun](#) til fimm ára hefur verið unnin. Á skólaárinu 2020-2021 er gert ítarlegt mat á matsþættinum Stjórnun og fagleg forysta. Starfsáætlun matsnefndar er að finna [hér](#).

Gögn úr skólastarfinu sem nýtt eru við innra mat:

- spurninga og viðhorfskannanir: nemendur, foreldrar, starfsfólk
- niðurstöður úr starfsmannasamtölum sem ekki flokkast sem trúnaðargögn
- framfarir nemenda (t.d. Lesferill, samræmd próf)
- starfsáætlun
- fundargerðir
- skýrslur um stefnumiðuð verkefni sem skólinn tekur þátt í
- rýnihópar
- gátlistar vegna Heilsueflandi skóla og Grænfánans
- mat á Jákvæðum aga
- endurskoðanir á ýmsum áætlunum.

Spurningalistar sem lagðir eru fyrir foreldra, kennara og nemendur hefur Reykjahlíðarskóli þróað á nokkrum árum. Með þeim er leitað eftir viðhorfum og skoðunum á starfsemi skólans sem og könnuð líðan og starfsánægja. Áður en spurningalistar eru lagðir fyrir er þess gætt að leitað sé eftir þeim svörum sem áætlun matsnefndar vísar til. Þegar úrvinnsla listanna liggur fyrir eru niðurstöður kynntar hlutaðeigandi. Niðurstöður eru kynntar í skólaráði og á starfsmannafundi og að þeirri kynningu lokinni er gerð samantekt sem kynnt er á vef skólans. Allar kannanirnar eru nafnlausar og fær hlutaðeigandi senda læsta slóð á vefsvæði sitt til að svara könnuninni.

Í sjálfsmatsskýrslu sem unnin verður í lok skólaársins verður ítarlega gert grein fyrir framkvæmd og niðurstöðum innra matsins.

Á skólaárinu verður leitast við að auka þátttöku allra í mati á skólastarfi, gera boðleiðir skýrar og gæta að lýðræðislegum verkferlum.

Umbótaáætlun skólaársins 2020 - 2021

Umbótaáætlun var gerð í kjölfar innra mats (sjá [sjálfsmatsskýrslu](#)) og er hana að finna á heimasíðu skólans. Umbótaáætlunin var unnin samkvæmt innra mati síðasta árs sem og umbótaáætlun í kjölfar ytra mats. Umbótaáætlunina er hægt að sjá [hér](#).

Lestrarstefna

Lestur er undirstaða náms og eitt öflugasta tækið sem hægt er að nota til að afla sér þekkingar. Lestur og læsi er einnig mikilvæg forsenda fyrir þátttöku í lýðræðislegu samfélagi og því leggjum við áherslu á læsi á allri skólagöngu nemandans. Lestrarstefnu skólans má finna [hér](#).

Viðbrögð við vá

Veikindafaraldur

Sjá viðbragðsáætlun við veikindafaraldri [hér](#).

Þegar eldgos og/eða jarðskjálfti verður er hringt til foreldra/forráðamanna ef þörf þykir.

Rýmingaáætlun

Ef þarf að rýma skólann undirbúa kennarar rýmingu á kennslustofum. Nemendur yfirgefa ekki kennslustofu fyrr en kennari hefur fengið skilaboð um slíkt og hver útgönguleiðin er. Kennarar fara eftir ákveðnum leiðbeiningum sem eru í öllum kennslustofum. Hver kennari er ábyrgur fyrir þeim bekk/hóp sem hann er að kenna þegar hættuástand skapast. Teikningar af útgönguleiðum eru í öllum kennslustofum skólans og upplýsingar um söfnunarstaði utan dyra fyrir hvern námshóp. Ef þarf að koma öllum í skjól verður farið í íþróttahúsið.

Rýmingaræfing verður föstudaginn 13. október kl. 10:00. Þá verður tilbúinn eldur með aðstoð slökkviliðsstjóra og brunaviðvörunarbjöllur settar í gang.

Ef rýma þarf skóla eiga nemendur að koma saman á eftirfarandi stöðum ásamt kennara sínum.

1. – 3. bekkur, við norðurenda sparkvallar
4. – 6. bekkur, á suðurenda sparkvallar

7. – 10. Bekkur, á vesturhlið sparkvallar

Starfsmenn, aðrir en umsjónarkennarar, við austurhlið sparkvallar.

Á skólaárinu verður lokið við að fara yfir Handbók um öryggi og velferð í grunnskólum til þess að auðvelda starfsmönnum að hafa yfirsýn yfir alla öryggisþætti í Reykjahlíðarskóla.

Lokaorð

Starfáætlun Reykjahlíðarskóla er birt á heimasíðu skólans bæði í heild sinni og eftir viðfangsefnum. Á hverju vori er starfsáætlun metin og gildir mat á starfsáætlun sem ársskýrsla skólans. Hvert haust er starfsáætlunin endurskoðuð og birt aftur í heild sinni en einstakir hlutar endurskoðaðir á heimasíðu.