

# Leikskólinn Ylur Þingeyjarsveit



# Leikskólinn Ylur

Starfsáætlun  
Skólaárið 2023-2024

*ÞÚ ERT HUGRAKKARI EN ÞIG GRUNAR, SNJALLARI EN ÞÚ HELDUR  
OG STERKARI EN ÞÚ SÝNIST!*

## Efnisyfirlit

Starfsáætlun Leikskólans Yls	2
<b>Um leikskólann</b>	<b>3</b>
Gerð leikskóla	3
Lög um leikskóla	3
Meginmarkmið uppeldis og kennslu í leikskóla skulu vera:	3
Aðalnámskrá leikskóla	3
Stefna og uppeldislegar áherslur	4
Einkunnarorð	4
Skólasýn	4
Stoð- og sérfræðipjónusta	5
Tölulegar upplýsingar	5
Fjöldi barna	5
Starfsfólk	6
Starfsmannastefna	6
Móttaka nýliða	6
Grunnmönnun	6
Starfsþróunaráætlun	7
Starfsþróunarsamtöl	8
Fundir og faglegar áherslur á skólaárinu	8
Mat á skólastarfi	8
Skimanaáætlun	9
Foreldrasamstarf	9
Foreldrafundir og foreldrasamtöl	9
Viðburðir	9
Fréttabréf og heimasíða	9
Foreldraráð	10
Stjórn foreldrafélags 2023 – 2024:	10
Foreldrahandbók	10
Samstarf við grenndarsamfélag	10
Samstarf leik- og grunnskóla	10
Heilsugæslustöð	10
Öryggismál	11
Skóladagatal	11
Sérstakir dagar	12
<b>Aðrar upplýsingar</b>	<b>13</b>
Óskir um viðhald skólaárið 2023-2024	13
Lokaorð	13
<b>Umsögn foreldraráðs</b>	<b>13</b>

## Starfsáætlun Leikskólans Yls

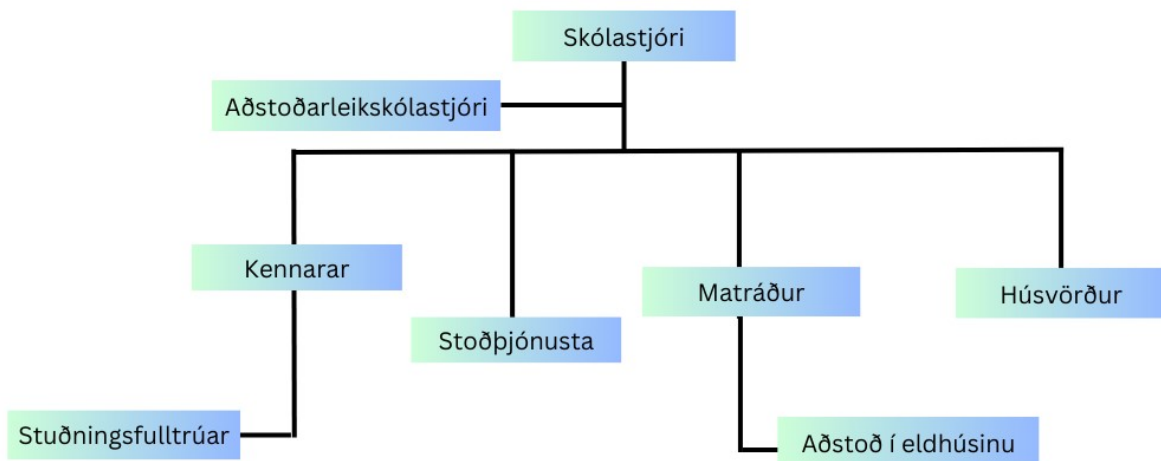
Samkvæmt lögum um leikskóla nr. 90/2008 vinna leikskólar eftir aðalnámskrá fyrir leikskóla. Samkvæmt henni vinnur hver og einn leikskóli sína skólanámskrá þar sem fram kemur á hvern hátt leikskólinn uppfyllir þau viðmið sem þar eru sett fram.

Leikskólar gera starfsáætlun þar sem fjallað er um **árlega starfsemi** leikskólans, birt **skóladagatal** og ýmsar aðrar **hagnýtar upplýsingar** um skólahald hvers leikskóla. Þar geta einnig komið fram helstu áherslur í **foreldrasamstarfi, innra mati, tengslum leikskóla og grunnskóla, stoðþjónustu og fyrirkomulagi öryggis- og slysamála** eftir því sem við á. Markmið hennar er að gera skólaþróun leikskólans markvissari, sýna starfsfólki leikskólans, foreldrum og rekstraraðilum hvernig skipulag starfseminnar verður á komandi skólaári og auðveldar endurmat á skólastarfi.

Áætlunin þarf að fá umsögn foreldraráðs áður en skólanefnd tekur hana til afgreiðslu samkvæmt lögum um leikskóla.

Í lok hvers skólaárs gera stjórnendur mat á starfsáætlun liðins skólaárs með það í huga hvernig gekk miðað við það sem lagt var upp með. Á heimasíðu leikskólans er að finna mat á starfsáætlun síðasta skólaárs en einnig er gerð grein fyrir því mati í innra matskýrslu sem er á heimasíðu skólans.

### Skipurit skóla í Reykjahlíð



## Um leikskólann

### Gerð leikskóla

Leikskólinn er staðsettur í Reykjahlíð og rekinn af sveitarfélaginu Þingeyjarsveit.

Heimilisfang leikskólans er Hlíðavegur 6.

Skólastjóri leikskólans er faglegur leiðtogi og ber ábyrgð á faglegu starfi og rekstri leikskólans og starfar samkvæmt starfslýsingu leikskólastjóra.

### Lög um leikskóla

Leikskólinn Ylur starfar samkvæmt lögum um leikskóla nr. 90/2008. Leikskólinn er fyrsta skólastigið í skólakerfinu og er fyrir börn að skólaskyldualdri. Leikskóli annast að ósk foreldra uppeldi, umönnun og menntun barna á leikskólaaldri í samræmi við lög þessi. Foreldrar, samkvæmt lögum þessum, teljast þeir sem fara með forsjá barns í skilningi barnalaga.

Í leikskólum skal velferð og hagur barna hafður að leiðarljósi í öllu starfi. Veita skal börnum umönnun og menntun, búa þeim hollt og hvetjandi uppeldisumhverfi og örugg náms- og leikskilyrði. Stuðla skal að því að nám fari fram í gegnum leik og í skapandi starfi þar sem börn njóta fjölbreyttra uppeldiskosta. Starfshættir leikskóla skulu mótast af umburðarlyndi og kærleika, jafnrétti, lýðræðislegu samstarfi, ábyrgð, umhyggju, sáttfýsi, virðingu fyrir manngildum.

#### Meginmarkmið uppeldis og kennslu í leikskóla skulu vera:

- Að fylgjast með og efla alhliða þroska barna í náinni samvinnu við foreldra.
- Að veita skipulagða málörvun og stuðla að eðlilegri færni í íslensku.
- Að huga að börnum andlega, vitsmunalega og líkamlega í samræmi við þarfir hvers og eins svo að börnin fái notið bernsku sinnar.
- Að stuðla að víðsýni barna og efla siðferðisvitund þeirra.
- Að leggja grundvöll að því að börn verði sjálfstæðir, virkir og ábyrgir þátttakendur í lýðræðisþjóðfélagi sem er í örri og sífelldri þróun.
- Að rækta hæfileika barna til tjáningar og sköpunar í þeim tilgangi m.a. að styrkja sjálfsmýnd þeirra, heilbrigðisvitund, öryggi og hæfni til mannlegra samskipta.<sup>1</sup>

### Aðalnámskrá leikskóla

Aðalnámskrá leikskóla var endurskoðuð og endurútgefin árið 2011 og ber leikskólum að starfa samkvæmt henni. Hver leikskóli gerir skólanámskrá fyrir sinn leikskóla og mótar sér stefnu sem allt starfsfólk vinnur eftir. Aðalnámskrá leikskóla er sett af menntamálaráðherra með sama hætti og reglugerðir og skulu leikskólakennarar og rekstraraðilar taka mið af henni. Hún lýsir sameiginlegum markmiðum og kröfum sem eiga við um allt leikskólastarf. Leikskólar vinna sína skólanámskrá sem síðan þarf að meta og endurskoða.

Skólanámskrá verður endurskoðuð vorið 2023. [Hlekkur á skólanámskrá hér.](#)

---

<sup>1</sup> Lög um leikskóla 90/2008, 2. grein

## Stefna og uppeldislegar áherslur

Hugmyndafræði leikskólans byggist meðal annars á lífsviðhorfi, gildismati, þekkingu og reynslu starfsmanna, ásamt kenningum sem settar hafa verið fram af fræðimönnum og rannsóknnum sem gerðar hafa verið á leikskólastarfi.

Stefna leikskólans er að barnið læri í gegnum leikinn og verði virkt og skapandi í námi sínu og starfi. Barnið er hvatt til að rannsaka og læra af eigin reynslu. Í gegnum daglegt starf öðlast barnið lífsleikni þar sem leikurinn er aðal námstæki leikskólans.

### Einkunnarorð

Leikur - Gleði - Virðing

### Skólasýn

Í Barnasáttmála Sameinuðu þjóðanna segir að agi í skólum skal samrýmast mannlegri reisn barnsins og höfum við því valið okkur eftirfarandi leiðarljós til að vinna eftir

- Berum virðingu fyrir okkur
- Berum virðingu fyrir öðrum
- Berum virðingu fyrir umhverfi og eigum

Með virðingu að leiðarljósi sköpum við heildstæða og sjálfbæra einstaklinga.

### Í leikskólanum er gengið út frá:

Að hvert barn fái notið hæfileika sinna og öðlist innri aga. Að barnið sýni góða hegðun af því að :”Hugurinn segir mér það”

### Markmið okkar eru

- Að barnið, foreldrar og starfsfólk séu ánægð og líði vel í leikskólanum.
- Að gott samstarf, traust og gagnkvæm virðing skapist milli heimilis og skóla.
- Að starfsfólk sýni barninu virðingu, hlýju og ástúð í allri umgengni með faglegum og ábyrgum vinnubrögðum.
- Að efla jákvæða sjálfsvitund, sjálfstraust og sjálfsmynd barnsins þannig að það verði sjálfstæður einstaklingur.
- Að bjóða upp á fjölbreytt skapandi nám sem efli alhliða þroska barnsins, veki með því forvitni og örvi hugmyndaflug þess.

### Megináherslur í starfi Yls eru:

Meginmarkmið Yls eru að taka mið af námssviðunum fjórum sem útlustuð eru í Aðalnámskrá leikskóla. Þessi markmið eru:

- Að börnin efli leik- og sköpunargleði sína. (Sköpun og menning)
- Að börnin hafi virðingu og vináttu að leiðarljósi í samskiptum. (Læsi og samskipti)
- Að börnin verði meðvituð og læs á náttúruna og umhverfið. (Sjálfbærni og vísindi)
- Að börnin verði meðvituð um mikilvægi hreyfingar og hollustu. (Heilbrigði og vellíðan)

Áhersla verður lögð á að tengja saman þessa þætti í gegnum námsvísana. Námsvísana er hægt að sjá [hér](#)

## Stoð- og sérfræðiþjónusta

Þingeyjarsveit er með samning við [Ásgarð](#) skólaráðgjöf. Faglegur stuðningur ráðgjafa Ásgarðs við skólastjórnendur, kennara, foreldra og annað starfsfólks felst fyrst og fremst í stuðningi, aðstoð við framkvæmd, finna lausnir og rjúfa einangrun. Skólastjórnendur eru ávallt framkvæmdastjórar sinna stofnana og nýta sér eftir aðstæðum þá sérfræðiráðgjöf sem hentar best hverju sinni.

Í leikskólanum Yl nýtum við okkur bæði stoðþjónustu Þingeyjarsveitar og Skólaþjónustu Norðurþings. Foreldrar eru hvattir til að hafa samband ef þeir hafa spurningar eða vilja nýta sér þessa þjónustu.

Hjördís Ólafsdóttir sálfræðingur vinnur í skólanum á miðvikudögum/fimmtudögum.

Berglind talmeinafræðingur vinnur einnig í skólanum á miðvikudögum/fimmtudögum.

Skólasálfræðingar veita sálfræðilega ráðgjöf og stuðning til starfsfólks skólans varðandi einstaka nemendur og hópa sem og ráðgjöf til foreldra og nemenda. Jafnframt geta þeir lagt mat á þroska, líðan eða hegðun nemenda þegar þörf krefur. Talmeinafræðingur veitir kennurum og foreldrum ráðgjöf varðandi tal- og málerfiðleika nemenda.

Leikskólinn nýtir sérfræðiþjónustu frá Skólaþjónustu Norðurþings. Markmið þjónustunnar er að veita markvissa og heildtæka þjónustu á þverfaglegum grunni til að mæta þörfum barna og fjölskyldna þeirra. Sérfræðingar skólaþjónustunnar veita margháttaða ráðgjöf og þjónustu við skólann. Í ráðgjöf og þjónustu felast sálfræðilegar athuganir og ráðgjöf, ráðgjöf vegna sérkennslu, kennslu- og leikskólaráðgjöf, unglinga- og félagsráðgjöf.

Ráðgjöf, hvort sem um er að ræða ráðgjöf vegna einstaklingsmála eða samstarfsverkefni á sviði skólaþróunar, er veitt samkvæmt tilvísunum eða beiðnum. Skólaþjónustan leggur skimanir fyrir nemendur, vinnur úr þeim og leiðbeinir kennurum og foreldrum með það sem betur má fara.

## Tölulegar upplýsingar

### Fjöldi barna

í september 2023 eru 20 nemendur.

Árgangur	Drengir	Stúlkur	Alls
2018	1	3	4
2019	1	0	1
2020	3	3	6
2021	3	3	6
2022	2	1	3
<b>Fjöldi alls</b>	10	10	20

<b>1. september 2023</b>	
Dvalargildi	206,125

Barngildi	27,6
Heimiluð stöðugildi m/barngildi	

## Starfsfólk

Við leikskólann starfar fjölbreyttur hópur sem leggur áherslu á faglegt starf og að öllum börnum líði vel.

### Starfsmannastefna

Leikskólinn leggur áherslu á að fá til sín fagmenntað starfsfólk. En leikskólinn er með starfsmenn sem hafa klárað faglega menntun og einnig er starfsfólk sem er í námi sem tengist leikskólakennarafræðum eða uppeldisfræðum. Við erum einnig með gott starfsfólk sem er ekki fagmenntað innanhúss. Lögð er áhersla á að starfsmenn leikskólans vinni saman og er starfið skipulagt fyrir allan leikskólann í einu í gegnum námsvísa. Fræðsla og umræða á skipulagsdögum er hluti af þeirri stefnu að auka faglegan og persónulegan þroska og hæfni starfsmanna. Aðstoðarleikskólastjóri/deildarstjóri sér um að kynna starfsmann fyrir deildinni, samstarfsfólki og leiðbeina honum áfram í starfi. Starfsmannasamtöl eru einu sinni á ári eða oftar ef þörf þykir. Þar gefst starfsmönnum tækifæri til að tjá sig um eigin frammistöðu en jafnframt er þetta tækifæri til samráðs og handleiðslu. Nýta þarf þau tækifæri sem upp koma til að upplýsa starfsmann um framgang hans

### Móttaka nýliða

Móttökuáætlun starfsmanna var endurskoðuð sumarið 2022 og má [finna hér](#).

Einn af stjórnendum skólans sér um móttöku og styður við nýja starfsmenn. Fundur með nýliðum á fyrstu dögum í starfi. Í móttökuáætlun er verkum skipt á milli skólastjórnenda og aðstoðarleikskólastjóra.

### Grunnmönnun

Viðmið vegna grunnmönnunar (barngildi á hvert stöðugildi) og verklag vegna faliðunar var unnið sumarið 2022 og verður nýtt til reynslu veturinn 2022-2023 og metið vorið 2023.

[Hér er hlekkur](#) á skjalið.

Miðað er við að áætla þurfi að lágmarki **1 stöðugildi** fyrir hver **8 barngildi** (4-8 börn) sem er þá grunnmönnun á deildum leikskólans.

*Aldur	1 árs og yngri	2 ára	3 ára	4 ára	5 ára
Börn á stöðugildi	4 börn = 1 stg	5 börn = 1 stg	6 börn = 1 stg	7 börn = 1 stg	8 börn = 1 stg
Barngildi	2	1,6	1,3	1	0,8

\*Miðað við að hausti

Að jafnaði er því gert ráð fyrir eftirfarandi fjölda barna á hvern starfsmann hverju sinni, sem er þó mismunandi innan dagsins eftir verkefnum og samsetningu nemendahóps:

- 1 árs – 4 börn að jafnaði á hvern starfsmann
- 2 ára – 5 börn að jafnaði á hvern starfsmann
- 3 ára – 6 börn að jafnaði á hvern starfsmann
- 4 ára – 7 börn að jafnaði á hvern starfsmann
- 5 ára – 8 börn að jafnaði á hvern starfsmann

### Starfsþróunaráætlun

Með starfsþróun er átt við samfelld ferli sem miðar að því að auka og efla færni og þekkingu starfsmanns. Starfsþróunaráætlunir taka mið af starfsemi og markmiðum stofnunar og við mótun þeirra er stuðst við áherslur í starfi stofnunar, niðurstöður starfs- og hæfnigreiningar og umræðu í starfsmannasamtali.

Ábyrgðin hvílir bæði á vinnuveitanda og starfsmanni að því leyti að vinnuveitanda ber að skapa umgjörð og tækifæri til starfsþróunar en starfsmaðurinn þarf að vera meðvitaður um eigin styrkleika og veikleika og gera sér raunhæfa áætlun til framtíðar. Stefnumiðuð starfsþróun stuðlar að aukinni starfsánægju, hefur áhrif á árangur í starfi og minnkar líkur á brotthvarfi starfsmanns úr starfi.

Grunnur starfsþróunaráætlunar Yls felst í því að tryggja að starfshæfni starfsfólks styðji við skólafestu leikskólans, skólafestu sveitarfélagsins og þá menntastefnu sem birtist í aðalnámskrá leikskóla og er það meginmarkmið starfsþróunaráætlunarinnar.

#### Haustönn 2023

Heiti námskeiðs:	Þátttakendur:
Skyndihjálp Rauða Kross Íslands	Allir
Rýmingaræfing	Allir
Tákn með tali	Allir
Útikennsla	Allir
Jákvæð sálfræði	Allir

#### Vorönn 2024

Heiti námskeiðs:	Þátttakendur:
Frjáls leikur	Allir
Einingakubbar	Allir
Námsferð	Allir



## Starfsþróunarsamtöl

Snerpusamtöl eru 4 sinnum yfir skólaárið og dreifast þannig, september, desember, mars og júní, samtölin taka um 15 mínútur. Í samtölunum verður meðal annars rætt um starfsþróun og líðan. Hvort starfsfólk óski eftir breytingu í starfi m.a. starfshlutfall eða flutning innan leikskólans. Fræðsluþarfir og almennt um frammistöðu að mati starfsmannsins.

## Fundir og faglegar áherslur á skólaárinu

Starfsmannafundir eru 9 sinnum á ári í tvo tíma í senn frá kl.15:00 -17:00. Þetta eru sameiginlegir fundartímar í sveitarfélaginu. Þar er farið yfir ýmis mál er varðar daglegt starf leikskólans, skýrslur og áætlanir skoðaðar. Stundum eru styttri námskeið. Deildarfundir eru einu sinni á viku þar sem hver deild ræðir hvað er á dagskrá, hvernig síðasta vika gekk og hvað betur má fara. Skólastjórnendur funda reglulega með fasta tíma á hverri viku.

## Mat á skólastarfi

Mati á skólastarfi er yfirleitt skipt í innra og ytra mat. Með innra mati er átt við sjálfsmat stofnunar, unnið af starfsmönnum hennar. Markmið innra mats er að tryggja að starfsemi skólans sé í samræmi við lög, reglugerðir og aðalnámskrá. Grundvallaratriði innra mats er að það stuðli að umbótum sem bæti skólastarfið og efli skólaþróun. Með ytra mati er átt við úttekt á starfsemi stofnunar sem unnin er af utanaðkomandi aðilum.

Sjá nánar [Lög um leikskóla; VII. kafli. Mat og eftirlit með gæðum leikskólastarfs.](#)

Í vetur hefst vinna við endurskoðun á innra mati skólans, matsteymi skipað, unnin langtímaáætlun um innra mat; hvað er metið, hvernig, hvenær og hvernig unnið er að úrbótum. Unnir voru gátlistar um gæði leikskólastarfs byggðir á [gæðaviðmiðum Reykjavíkurborgar](#) sem eru notuð við ytra matsútektir og skólastefnu sveitarfélagsins. Gæðaviðmiðin verða innleidd á næstu árum og taka til allra þátta leikskólastarfsins. Gæðaviðmið leikskólastarf eru flokkuð á eftirfarandi hátt:

- Stjórnun
- Uppeldis- og menntastarf
- Leikskólabragur
- Foreldrasamstarf
- Innra mat

Í vetur verða gæðaviðmið “innra mats” og stjórnunar” innleidd markvisst og í kjölfarið verður staðan metin og næstu skref innleiðingar ákveðin.

**Matsteymi** var skipað haustið 2022

Skólastjóri: Anna Sigríður

Fulltrúi leikskólakennara: Bylgja Dögg

Fulltrúi annars starfsfólks: Sigríður og Sólveig

Fulltrúi foreldra: Linda Björk

Teymið sér um **skipulag matsins** og ber ábyrgð á **framkvæmd** þess, allt frá skipulagningu til eftirfylgni við umbætur, í samráði við ráðgjafa Ásgarðs.

Nánar um mat á skólastarfi má lesa á heimasíðu [skólans](#).

## Skimanaáætlun

Sérkennslustjóri heldur utan um fyrirlögn skimana. Hljóm-2 er lagt fyrir alla nemendur á seinasta ári leikskólans að hausti og endurtekið ef þörf er á að vori. Aðrar skimanir eru lagðar fyrir í samvinnu við foreldra vegna einstakra nemenda ef áhyggjur vakna af þroskaframvindu þeirra.

Matstæki	Hvers konar	Hversu oft	Áhersluþættir	Hver leggur matið fyrir
<b>TRAS</b> <b>Öll börn frá 2 til 5 ára</b>	Stöðupróf	Að hausti	Mál- og félagsþroski	Kennari með réttindi/sérkennslustjóri.
<b>Hljóm-2</b> <b>Allur elsti árgangur</b>	Skimunarpróf	Að hausti, endurmat að vori ef þörf er á	Hljóðkerfisvitund	Sérkennslustjóri/kennari með réttindi.

## Foreldrasamstarf

Á Yl er lögð mikil áhersla á gott og gagnlegt foreldrasamstarf. Það má með sanni segja að góð samvinna og gagnkvæmur trúnaður foreldra og kennara sé ein mikilvægasta forsenda þess að leikskóladvölin verði barninu ánægjuleg og árangursrík. Foreldrar bera frumábyrgð á uppeldi og velferð barna sinna en leikskólanum ber að veita foreldrum stuðning í uppeldi barna. Foreldrar þekkja sitt barn best, þeir hafa þekkt það frá fæðingu og fylgst með þroskaferli þess og líðan. Leikskólakennari kynnist barni í leikskólastarfi og þekkir þroska þess, færni og viðbrögð í barnahópi.

## Foreldrafundir og foreldrasamtöl

Foreldrafélag leikskólans býður til foreldrafundar að hausti. Allir foreldrar eru boðaðir í foreldrasamtal einu sinni á ári oftast ef þörf er á. Foreldrar nýrra nemenda eru boðaðir í samtál hjá deildarstjóra áður en leikskólaganga hefst. Yfir skólaárið eru svo haldin ýmis námskeið/fundir þar sem foreldrum leik- og grunnskólabarna er boðið.

## Viðburðir

Við erum dugleg að bjóða foreldrum í heimsókn í leikskólann. Við höldum bókaviku tvisvar á ári og erum með vísindaviku 2 á ári. Á hvert bókum við svo smákökur fyrir jólaföndrið auk þess sem við höldum upp á Þorrablót. Við bjóðum í kaffi á bóndadag, konudag, mæðradag, feðradag og ömmu og afa kaffi. Höldum upp á vorhátíð, útskrift auk annarra viðburða.

## Fréttabréf og heimasíða

Sameiginlegt fréttabréf leik- og grunnskólans er sent út mánaðarlega. Reglulega koma fréttir úr starfinu á heimasíðu leikskólans og einnig eru þar gagnlegar upplýsingar fyrir foreldra. Vikulega eru sendar út deildarfréttir auk þess sem myndir og tilkynningar koma reglulega á Karellen appið. Einnig eru stuttar tilkynningar og upplýsingar varðandi starfið á töflu í anddyri skólans

## Foreldraráð

Samkvæmt ákvæðum 11. gr. laga um leikskóla nr. 90/2008 skal skipa foreldraráð við alla leikskóla. Foreldraráðið skal skipað þremur foreldrum að lágmarki. Kosning til foreldraráðs skal fara fram í september á hverju ári og skal kosið til eins árs í senn. Hlutverk foreldraráðs er að gefa umsagnir til leikskóla og nefndar, sbr. 2. mgr. 4. gr., um skólanámskrá og aðrar áætlanir sem varða starfsemi skólans. Þá skal ráðið fylgjast með framkvæmd skólanámskrár og annarra áætlana innan leikskólans og kynningu þeirra fyrir foreldrum. Foreldraráð hefur umsagnarrétt um allar meiriháttar breytingar í leikskólastarfi. Leikskólastjóra ber að starfa með foreldraráði. Sameiginlegt foreldraráð er fyrir leik- og grunnskólann.

Handbók foreldraráða [má lesa hér](#).

### Stjórn foreldrafélags 2023 – 2024:

Benedikt Orri Pétursson: formaður

Karen Ósk Kristjánsdóttir: gjaldkeri

Sylvía Ósk Sigurðardóttir: viðburðarstjóri

Brynja Ingólfsdóttir: varamaður

Ragnheiður Jóna Leví Grétarsdóttir: varamaður

Reglur foreldraráðs má sjá hér á heimasíðu.

## Foreldrahandbók

Hér má sjá foreldrahandbók leikskólans þar sem eru allar helstu upplýsingar um leikskólann og hvað er gott að vita þegar barn byrjar skólagöngu sína.

## Samstarf við grenndarsamfélag

Á Yl er lögð mikil áhersla á gott samstarf við alla í grenndarsamfélagi leikskólans og sveitarfélagið allt.

### Samstarf leik- og grunnskóla

Gott samstarf er milli skólastiganna og fara elstu nemendur leikskólans í reglubundnar heimsóknir í grunnskólann auk þess sem nemendur 1. bekkjar koma sömuleiðis í heimsóknir í leikskólann.

Elsti hópur leikskólans tekur þátt í samveru og frístund einu sinni í viku. Þrír elstu árgangar fara í listasmiðju einu sinni í viku í grunnskólanum auk þess sem allir árgangar fara í íþróttatíma einu sinni í viku með íþróttakennara. Skólahópur tekur einnig þátt í klifri einu sinni í viku með yngsta stigi grunnskólans.

## Heilsugæslustöð

Leikskólinn er í góðu samstarfi við heilsugæsluna Reykjahlíð.

## Öryggismál

Verkstjóri Áhaldahús sér um lóð leikskólans og allt minniháttar viðhald innan og utan húss. Verkstjóri sér einnig um að hringja til iðnaðarmenn í stærri verkefni. Öll slökkvitæki eru tekin í gegn og yfirfarin ár hvert af slökkviliði og sér umsjónarmaður eignasjóðs um það.

- [Rýmingaráætlun](#) er í leikskólanum og er hún kynnt fyrir öllu starfsfólki. Kennarar og skólastjórnendur ásamt slökkviliði standa fyrir brunaæfingu á hverju hausti. Ný rýmingaráætlunar var gerð haustið 2022. Áhættumat er endurskoðað ár hvert og er geymt á skrifstofu skólastjóra.
- Rekstrarskoðun á lóð og leiktækjum leikskólans er gerð árlega og hefur verkstjóri áhaldahús og leikskólastjóri umsjón með henni.
- Starfsfólk leikskólans sækir námskeið í skyndihjálp á tveggja til þriggja ára fresti. Í leikskólanum eru sjúkragögn til að bregðast við fyrstu hjálp og eru þau yfirfarin árlega og oftár ef þarf.
- Verði slys á börnum í leikskólanum eru þau skráð á sérstök eyðublöð og skráningar teknar saman í lok hvers árs. Ef alvarleg slys eiga sér stað ber að tilkynna þau til lögreglu og lögregluskýrsla gerð í framhaldinu. Lögregluskýrsla er varðveitt hjá lögreglu en skólastjórnandi fær afrit óski hann þess.
- Verði slys á starfsfólki á vinnutíma sem hafa í för með sér fjarveru frá vinnu eru þau skráð á slysaskráningarblöð leikskólans og tilkynnt til Vinnueftirlitsins.

## Skóladagatal

Starfsáætlun nemenda birtist fyrst og fremst í skóladagatali. Skóladagatal er birt á heimasíðu skólans að vori - leikskólastjóri gerir tillögu að skóladagatali, ber undir foreldraráð og að lokum er skóladagatal staðfest í skólanefnd. Skóladagatal er sent í tölvupósti til allra foreldra að hausti og aðgengilegt á heimasíðu skólans.

Samband íslenskra  
sveitarfélaga

Leikskóladagatal 2023 - 2024

Nafn skóla: Leikskólinn Ytur

AGUST	SEPTEMBER	OKTOBER	NOVEMBER	DESEMBER	JANUAR	FEBRUAR	MARS	APRIL	MAI	JUNI	JULI
1. Þ. Sunnami	1. F.	1. S.	1. M. Lúka 15.00	1. F. Félagsdagurinn	1. M. Jólabútur	1. F.	1. F.	1. M. Annar íslenski	1. M. Leikskólagurinn	1. L.	1. M. Sunnami
2. M. Sunnami	2. L.	2. M.	2. F.	2. L.	2. Þ. Jólabútur	2. F.	2. L.	2. Þ. Þingsdagurinn	2. F. Þingsdagurinn	2. S. Síðennadagurinn	2. Þ. Sunnami
3. F. Sunnami	3. S.	3. Þ.	3. F.	3. S.	3. M. Jólabútur	3. L.	3. S.	3. M. Lúka 15.00	3. F. Þingsdagurinn	3. M. Sunnami	3. M. Sunnami
4. F. Sunnami	4. M. Bókavika	4. M. Lúka 15.00	4. L.	4. M. Jólabakstur	4. F. Háttudagur	4. S.	4. M. Bókavika	4. F.	4. L.	4. Þ. Vinnuþingurinn	4. F. Sunnami
5. L.	5. Þ.	5. F.	5. S.	5. Þ.	5. F.	5. M. Lúka 15.00	5. Þ.	5. S.	5. M. Lúka 15.00	5. F. Sunnami	5. F. Sunnami
6. S.	6. M. Lúka 15.00	6. F.	6. M.	6. M. Lúka 15.00	6. L. Heilagsvísi	6. Þ. Dagur leikskólans/leikskólans	6. M. Lúka 15.00	6. L.	6. M.	6. F.	6. L.
7. M. Þingsdagurinn	7. F.	7. L.	7. Þ.	7. S.	7. F.	7. S.	7. M. Dagur leikskólans	7. F.	7. S.	7. Þ.	7. S.
8. Þ. Lúka 15.00	8. F. Dagur annars	8. S.	8. M. Heilagsvísi	8. F.	8. M.	8. F.	8. F.	8. M. Lúka 15.00	8. L.	8. M. Sunnami	8. M. Sunnami
9. M.	9. L.	9. M.	9. F. Ömmu og afa kaffi	9. L.	9. Þ.	9. F.	9. L.	9. Þ.	9. F. Jólabúturinn	9. S.	9. Þ. Sunnami
10. F.	10. S.	10. Þ.	10. F.	10. S.	10. M. Heilagsvísi	10. L.	10. S.	10. M.	10. F.	10. M.	10. M. Sunnami
11. F.	11. M.	11. Þ.	11. L.	11. M.	11. F.	11. S. Dagur leikskólans	11. M.	11. F.	11. L.	11. Þ.	11. F. Sunnami
12. L.	12. Þ.	12. F.	12. S.	12. Þ.	12. F.	12. M. Jólabútur	12. Þ.	12. F.	12. S.	12. M.	12. Þ. Sunnami
13. S.	13. M.	13. F. Heilagsvísi	13. M.	13. M.	13. L.	13. Þ. Jólabútur	13. M.	13. L.	13. M. Bókavika	13. F. Jólabútur	13. L.
14. M.	14. F.	14. L.	14. Þ.	14. F.	14. S.	14. M. Ömmu og afa kaffi	14. F.	14. S.	14. M.	14. F.	14. S.
15. Þ.	15. F.	15. S.	15. M. Jólabútur	15. Þ.	15. M.	15. F. Vinnuþingurinn	15. Þ.	15. M.	15. L.	15. M. Sunnami	15. M. Sunnami
16. M.	16. F. Dagur leikskólans	16. M. Vinnuþingurinn	16. F. Dagur leikskólans	16. L.	16. Þ.	16. F. Vinnuþingurinn	16. L.	16. Þ.	16. F.	16. S.	16. Þ. Sunnami
17. F.	17. S.	17. Þ.	17. F.	17. S.	17. M.	17. L.	17. S.	17. M.	17. F.	17. M.	17. M. Sunnami
18. F.	18. M. Jólabútur	18. M.	18. L.	18. M.	18. F.	18. S. Ömmu og afa kaffi	18. M.	18. F.	18. L.	18. Þ.	18. F. Sunnami
19. L.	19. Þ.	19. F.	19. S.	19. M.	19. F. Bókavika - önnu og afa kaffi	19. M. Ömmu og afa kaffi	19. Þ.	19. F.	19. S. Heilagsvísi	19. M.	19. F. Sunnami
20. S.	20. M.	20. F.	20. M. Dagur leikskólans	20. M.	20. L.	20. Þ.	20. M.	20. L.	20. M. Annar íslenski	20. F.	20. L.
21. M.	21. F.	21. L.	21. Þ. Heilagsvísi	21. F.	21. S.	21. M.	21. F.	21. S.	21. Þ.	21. F.	21. S.
22. Þ.	22. F.	22. S.	22. M.	22. M.	22. L.	22. F.	22. F.	22. S.	22. M.	22. L.	22. M. Sunnami
23. M.	23. L.	23. M. Bókavika	23. F.	23. L. Heilagsvísi	23. Þ.	23. F.	23. L.	23. Þ.	23. F.	23. M.	23. Þ. Sunnami
24. F.	24. Þ.	24. F.	24. S.	24. M. Heilagsvísi	24. M.	24. L.	24. S. Heilagsvísi	24. M.	24. F.	24. M.	24. M. Sunnami
25. F.	25. M.	25. M.	25. L.	25. M. Jólabútur	25. F.	25. S.	25. M.	25. F. Sunnami	25. L.	25. Þ.	25. F. Sunnami
26. L.	26. Þ.	26. S.	26. M.	26. F. Annar íslenski	26. F.	26. M.	26. Þ.	26. F.	26. S.	26. M.	26. L. Heilagsvísi
27. S.	27. F.	27. F.	27. M.	27. M.	27. L.	27. Þ.	27. M.	27. F.	27. S.	27. M.	27. F. Sunnami
28. M.	28. F.	28. S. Þingdagsdagurinn	28. M.	28. F. Jólabútur	28. S.	28. M.	28. F. Jólabútur	28. S.	28. M.	28. F.	28. S.
29. Þ.	29. F.	29. S.	29. M.	29. M.	29. L.	29. F.	29. F. Heilagsvísi	29. M.	29. M.	29. L.	29. M. Sunnami
30. M.	30. L.	30. M.	30. F.	30. L.	30. Þ.	30. F.	30. L.	30. Þ.	30. F.	30. S.	30. Þ. Sunnami
31. F.	31. S.	31. Þ.	31. F.	31. S. Heilagsvísi	31. M.	31. L.	31. S. Heilagsvísi	31. F.	31. M.	31. M.	31. M. Sunnami

Smelltu [hér](#) til að opna skóladagatal 2023-2024 á heimasíðu leikskólans.

**Sérstakir dagar**

- Bókavika
- Bleikur dagur
- Vísindavika
- Ömmu og afa kaffi
- Jólabakstur
- Jólaföndur
- Jólastund
- Náttfatadagur
- Ævintýradagur
- Bóndadagskaffi
- Vasaljósadagur
- Konudagskaffi
- Bolludagur
- Sprengidagur
- Öskudagur
- Dótadagur
- Rugludagur
- Mæðradagskaffi
- Vorhátíð /útskrift
- Útidótadagur

## Aðrar upplýsingar

### Óskir um viðhald skólaárið 2023-2024

1. Stækka þarf kaffi aðstöðu starfsfólks
2. Laga þarf leikskólalóðina, bæta við rólum og hækka þær sem fyrir eru. Laga þarf hlið ofl. - sjá skýrslu BÍS
3. Stækka þarf útisvæði leikskólans og gera hana meira aðlaðandi fyrir nemendur
4. Huga þarf að stækkun leikskólans vegna aukinna fjölda ungra barna
5. Loka þarf hringakstri um skólann

## Lokaorð

Það eru 20 nemendur skráðir í Leikskólann Yl skólaárið 2023-2024 og stefnir á fjölgun leikskólabarna næstu árin. Við sjáum fram á að þessi barnafjöldi haldist stöðugur næstu árin og við gleðjumst yfir hverju barni hér í leikskólanum, en það sést svo skýrt í svona litlu samfélagi hversu mikið hver einstaklingur skiptir máli.

Skólastarfið blómstrar sem aldrei fyrr, það var á töluverðan brattann að sækja í upphafi skólaárs en illa gekk að fullmanna stöður. Foreldrar sýndu stöðunni skilning og reyndu hvað þeir gátu að létta undir álaginu á leikskólanum.

Í byrjun árs 2023 var nýr aðstoðarleikskólastjóri ráðinn sem mun sinna daglegri stjórnun leikskólans og er staðgengill skólastjóra. Ljóst er að þessi breyting mun hafa jákvæð áhrif á leikskólastarfið og ýta undir faglegt starf.

Leikskólinn fékk afhentann sinn fyrsta grænfána og erum við afar stolt af börnunum sem sýna þessu verkefni mikinn áhuga og hlökkum við til að fylgja þessu eftir. Á næstu misserum verður lögð áhersla á útikennslu þar sem gönguskíði og nýja útikennslusvæðið, Krækiberjalundur verður vel nýtt en einnig ætlum við að leggja áherslu á að innleiða Vináttuverkefnið og Tákni með Tali. Við höfum einnig innleitt námsvísi þvert á leik - og grunnskóla sem styður við samvinnu skólanna.

**Anna Sigríður**

**Leikskólastjóri**

## Umsögn foreldraráðs

Fulltrúar foreldra: Helgi Arnar Alfreðsson og Ólöf Þuríður

Fulltrúi nærsamfélagsins:

Fulltrúar kennara: Bylgja Dögg, Sigríður Sigmundsd.

Fulltrúi annarra starfsmanna: Sýlvía Ósk

Hlutverk foreldraráðs/skólaráð Samkvæmt 11. gr. laga um leikskóla, nr. 90/ 2008, er hlutverk foreldraráðs að gefa umsagnir til leikskóla og nefndar, sbr. 2. mgr. 4. gr. sömu laga, um skólanámskrá og aðrar áætlanir sem varða starfsemi leikskólans. Þá skal ráðið fylgjast með framkvæmd skólanámskrár og annarra áætlana innan leikskólans og kynningu þeirra fyrir foreldrum. Foreldraráð hefur umsagnarrétt um allar meiri háttar breytingar á leikskólastarfi.

### Gátlisti:

A. Kemur fram með fullnægjandi hætti	B. Kemur fram með ófullkomnum hætti	C. Kemur ekki fram
--------------------------------------	-------------------------------------	--------------------

Koma fram upplýsingar um barnahópin þ.e. áætlun um fjölda barna?	A	B	C
Koma fram upplýsingar um fjölda starfsmanna og stöðugilda?	A	B	C
Kemur fram með skýrum hætti upplýsingar um símenntunaráætlun / starfsþróunaráætlun leikskólans?	A	B	C
Kemur fram stefna skólans ásamt áherslum og markmiðum komandi árs?	A	B	C
Kemur fram hvaða þætti skal meta komandi skólaár (innra mat) og hvaða umbótaferli verða unnin eftir fyrirbyggjandi mat?	A	B	C
Koma fram skýrar upplýsingar um foreldraráð, áætlaða foreldrafundi og foreldraviðtöl?	A	B	C
Kemur fram með skýrum hætti hvernig leikskólinn hyggst vinna að samstarfi við grenndarsamfélagið s.s. grunnskóla?	A	B	C
Kemur fram með skýrum hætti hvernig samstarfi er háttáð við stoðþjónustukerfi sveitarfélagsins?	A	B	C
Skóladagatal	A	B	C